

Les territoires de SCoT des « 4S »
Sarreguemines – Sarrebourg – Saverne/Sarre Union

**II. ÉLÉMENTS DE DIAGNOSTIC,
ENJEUX COMMUNS ET PRIORITÉS PARTAGÉES
POUR UNE CONTRIBUTION COLLECTIVE AU SRADDET**

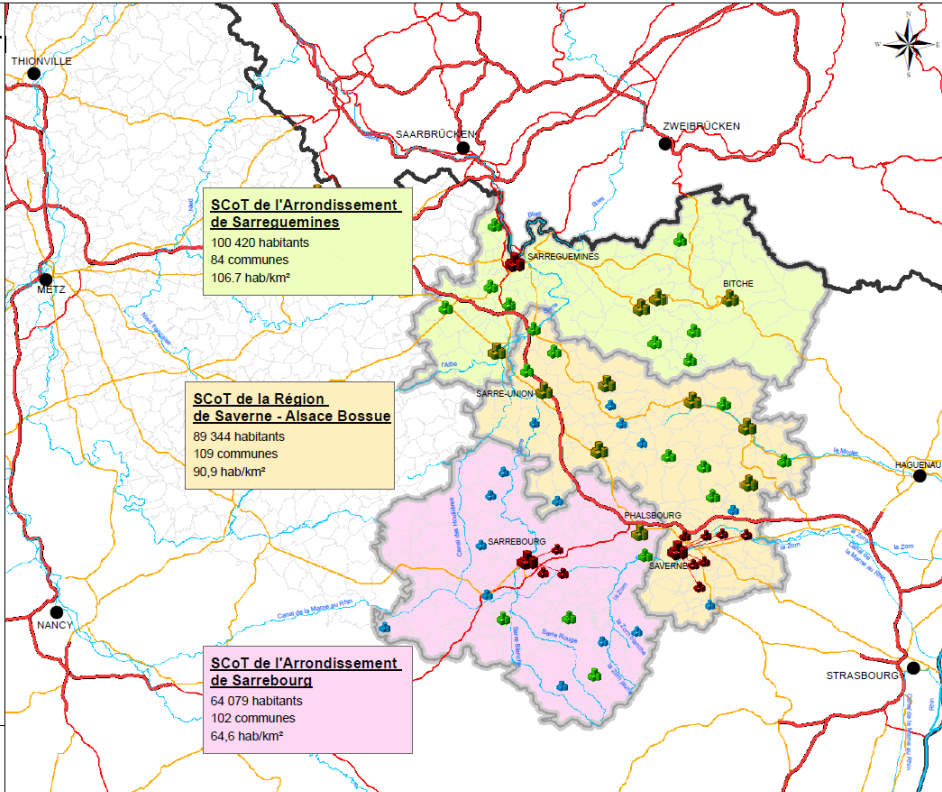
Septembre 2017

Le territoire des 4S

Légende

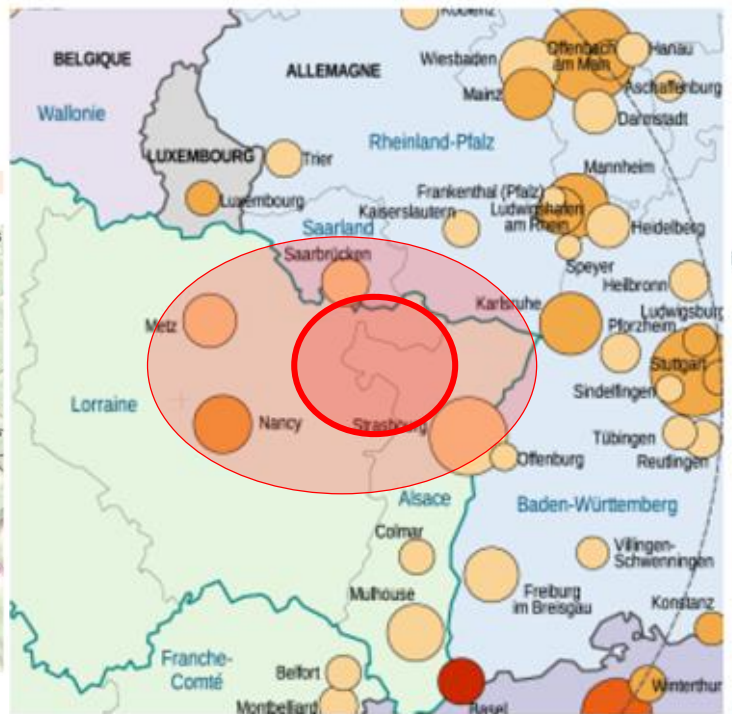
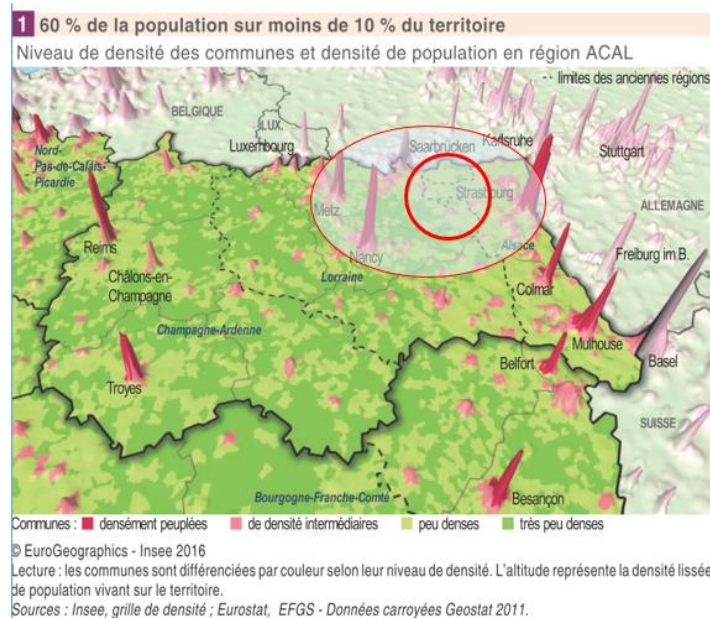
- Pôle urbain majeur/ Centralité majeure
- Pôle structurant
- Pôle proximité
- Relais local (rural) complémentaire
- Cours eaux principaux
- Autoroute
- Route départementale
- Route nationale
- Limite nationale
- Périmètre SCoT
- Commune

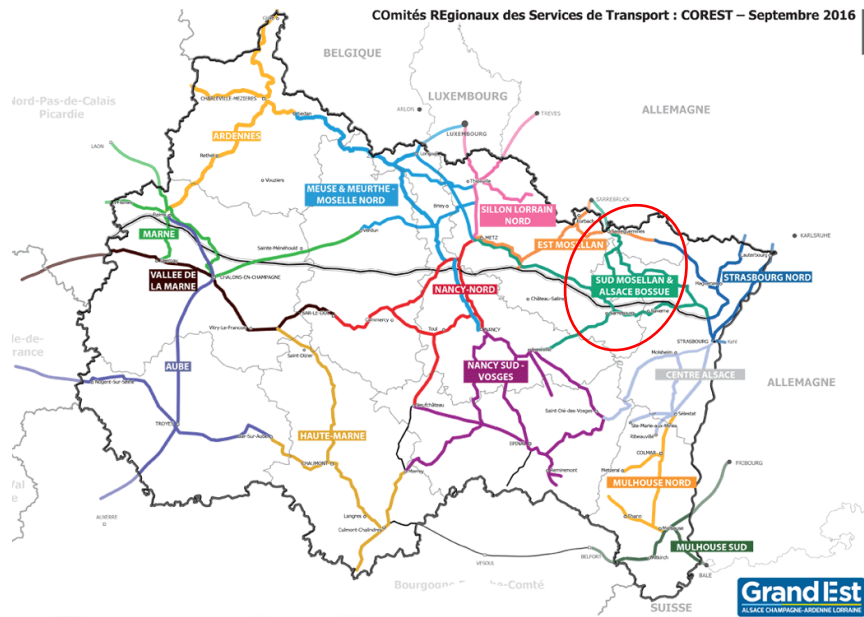
Source : SMAS
Dessiné par : M.B
Date : 11/07/2017
Echelle : 0 2,5 5 10 Kilomètres



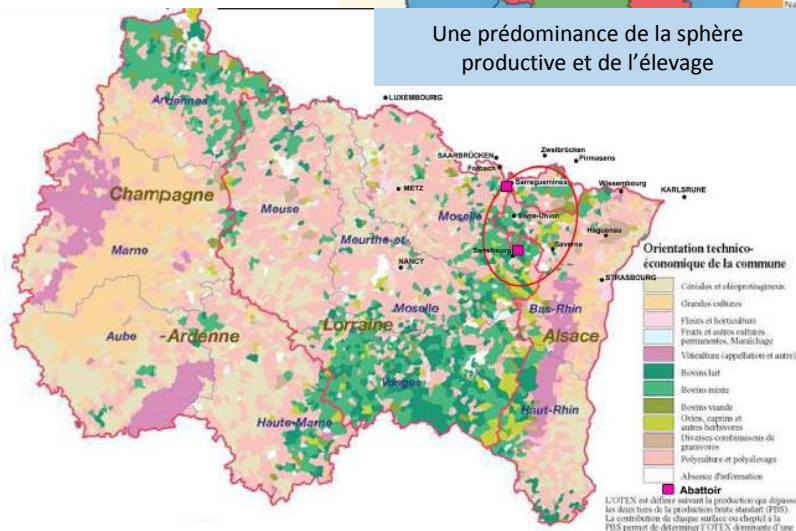
Un positionnement géographique central et stratégique

Situé en Lorraine et en Alsace, c'est un territoire au centre du réseau des métropoles nationales et européennes de Metz, Nancy, Saarbrücken et Strasbourg.





Une prédominance de la sphère productive et de l'élevage



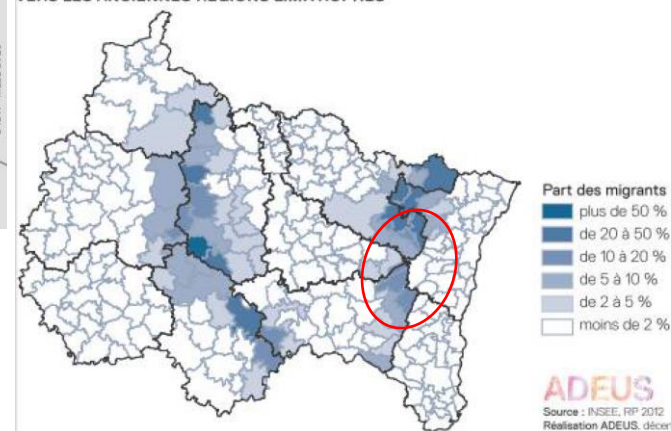
Un destin en commun

Des interactions entre nos territoires et une attractivité de l'Allemagne

Le territoire des 4S, c'est aussi un destin commun à écrire et faire valoir car ce territoire présente une certaine cohérence : quelques exemples de points communs :

- Un tissu économique commun entre industrie-artisanat, tourisme et agriculture, des liens domicile-travail évidents à l'échelle du grand territoire (des bassins d'emplois liés).
- Le territoire des 4 S est structuré autour de voies ferrées communes : Strasbourg-Sarrequeumines et Strasbourg-Sarrebourg. Le COREST Sud-Mosellan, issu des comités de ligne précédents, s'est organisé à cette échelle et constitue la nouvelle instance d'un travail en commun entre les élus.

PART DES ACTIFS MIGRANTS DES INTERCOMMUNALITÉS VERS LES ANCIENNES RÉGIONS LIMITOPHES



Forces	Faiblesses
Un positionnement géographique central et stratégique	Polarisation du développement hors du territoire
Un cadre de vie préservé : paysages, patrimoine	Etalement urbain – gaspillage foncier – opérations d’extension urbaine médiocres
	Un parc de logements vieillissant. Précarité énergétique croissante
Des infrastructures de transport et de déplacements	Fragilité des infrastructures de proximité Manque de performance de l’intermodalité
Un territoire structuré par une armature urbaine équilibrée	Fragilité des pôles urbains et des bourgs centres Perte d’attractivité : habitat, commerce ...
	Maintien des services publics et de santé
Potentiel de développement d’une silver économie	Viellissement de la population Accroissement des besoins de services liés à la dépendance
Des atouts touristiques variés et supports de l’économie	Des « produits touristiques » ne répondant pas suffisamment à la demande (hébergements, accueil de groupes...) Une mise en tourisme qui reste à développer.
Économie productive avec des entreprises de statut international	Risque lié au déclin industriel
	Centres de décision hors territoire
Un fort maillage de PME et artisans	Fragilité de certains marchés
	Formations non adaptées aux besoins des entreprises Manque de lieux de formation post bac
Des territoires frontaliers économiquement forts	Bilinguisme en perte de vitesse
Agriculture et sylviculture dynamiques	Un manque de structuration des filières autour d’unités de transformation locale (lait, viande, bois)
	Une vulnérabilité climatique de l’agriculture et de la forêt
Un territoire de ressources naturelles	Risques inondations
Couverture THD Création et coworking présents sur le territoire	

Les territoires de SCoT des « 4S »
Sarreguemines – Sarrebourg – Sarre Union / Saverne

Proposition d'enjeux communs
et priorités partagées

Un destin commun autour de 3 enjeux et 9 axes stratégiques

1. CONFORTER ET INNOVER

- 1.1. Tirer parti des 3 moteurs économiques du territoire : **industrie – tourisme – agriculture**
→ agriculture locale / filières lait-viande / circuits de proximité + écosystème industriel
- 1.2. Confirmer l'engagement du territoire dans une démarche **d'autonomie énergétique**
- 1.3. Garantir le maintien et le développement de pôles de **formations** sur le territoire pour **qualifier** nos jeunes et nos emplois

2. CONNECTER ET COMMUNIQUER

- 2.1. Jouer la carte du **transfrontalier** → initiatives en faveur du bilinguisme
- 2.2. Affirmer la **complémentarité avec les métropoles voisines** → Valoriser le positionnement central du territoire
- 2.3. Développer l'offre de **mobilité** locale en intégrant les nouveaux modes de déplacement et de travail
→ moderniser les réseaux ferrés existants

3. ANTICIPER ET DYNAMISER

- 3.1. Tirer parti de la richesse des **ressources patrimoniales**
→ liens paysages / économie-tourisme / cadre de vie
- 3.2. Garantir un accès aux **services** pour l'ensemble de la population en s'appuyant sur l'armature urbaine existante
- 3.3. **Adapter** le territoire aux évolutions (transition énergétique, changement climatique, transition numérique)

Un destin commun

1. CONFORTER ET INNOVER

Le territoire compte des atouts qui sont intimement liés : nature - industrie - agriculture - tourisme

1.1. Tirer parti des 3 moteurs économiques du territoire : **industrie – tourisme – agriculture**

→ agriculture locale / filières lait-viande / circuits de proximité + écosystème industriel

1.2. Confirmer l'engagement du territoire dans une démarche **d'autonomie énergétique**

1.3. Garantir le maintien et le développement de pôles de **formations** sur le territoire pour **qualifier** nos jeunes et nos emplois

2. CONNECTER ET COMMUNIQUER

2.1. Jouer la carte du **transfrontalier** → initiatives en faveur du bilinguisme

2.2. Affirmer la complémentarité avec les **Métropoles** voisines → Valoriser le positionnement central du territoire

2.3. Développer l'offre de **mobilité** locale en intégrant les nouveaux modes de déplacement et de travail
→ moderniser les réseaux ferrés existants

3. ANTICIPER ET DYNAMISER

3.1. Tirer parti de la richesse de nos **ressources patrimoniales**

→ liens paysages / économie-tourisme / cadre de vie

3.2. Garantir un accès aux **services** pour l'ensemble de la population en s'appuyant sur l'armature urbaine existante

3.3. **Adapter** le territoire aux évolutions (transition énergétique, changement climatique, transition numérique)

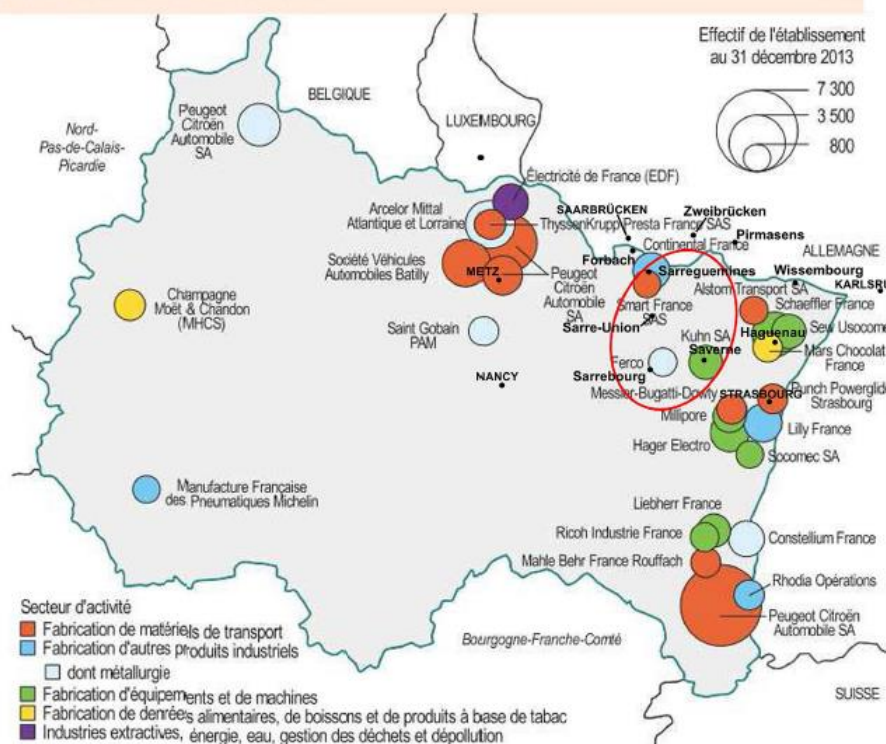
L'industrie : un territoire au cœur de l'écosystème industriel régional en lien étroit avec l'Allemagne (*sièges, export, flux de main d'oeuvre*)

L'économie du territoire des 4S est une économie productive : Le territoire participe à l'écosystème industriel régional.

Le territoire des 4 S compte 4 des trente plus grosses entreprises industrielles du Grand Est et est complété par un maillage de PME et d'artisans.

Le territoire compte aussi des entreprises exportatrices vers l'Allemagne à l'instar du Grand Est.

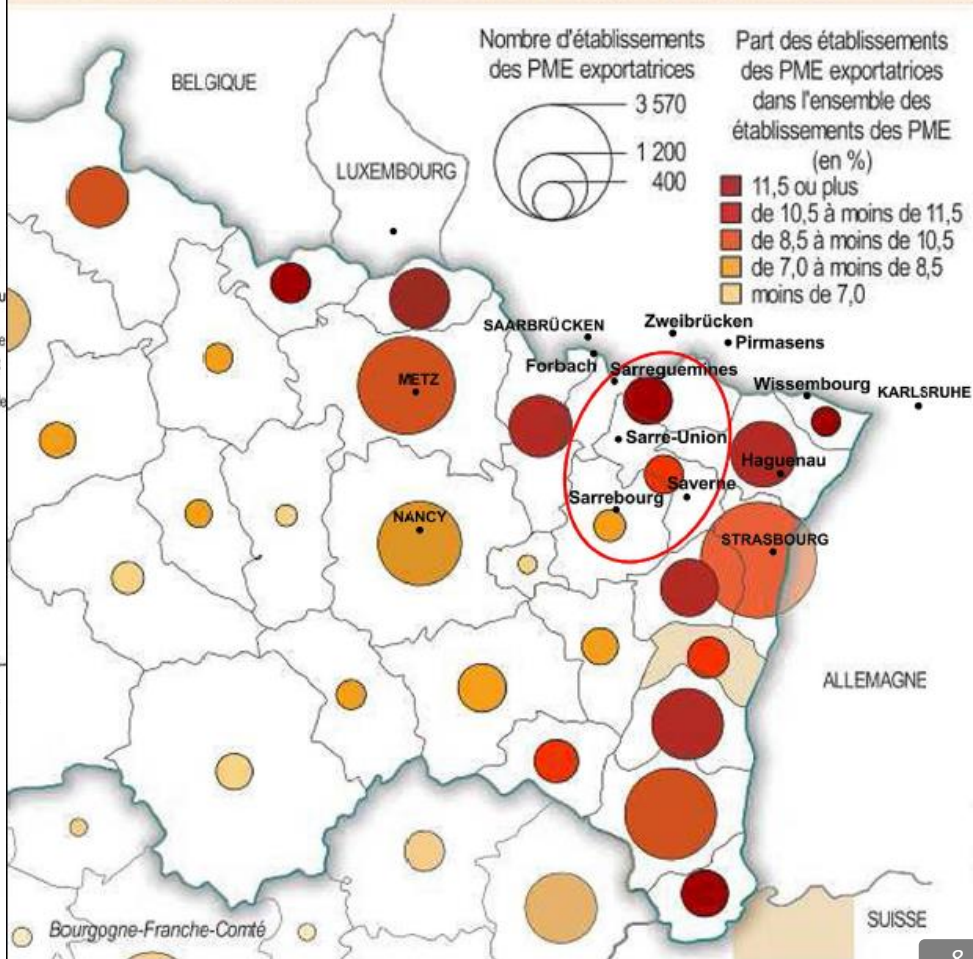
Les trente plus gros établissements industriels de l'ACAL avant tout en Alsace et dans le nord de la Lorraine



© IGN - Insee 2016
Champ : effectifs salariés.
Source : Insee, Clap au 31 décembre 2013.

Insee Analyses Alsace-Champagne-Ardenne-Lorraine n° 6 - Mars 2016

Des zones d'emplois plus tournées vers l'export aux frontières de la région



Une prédominance de la sphère productive

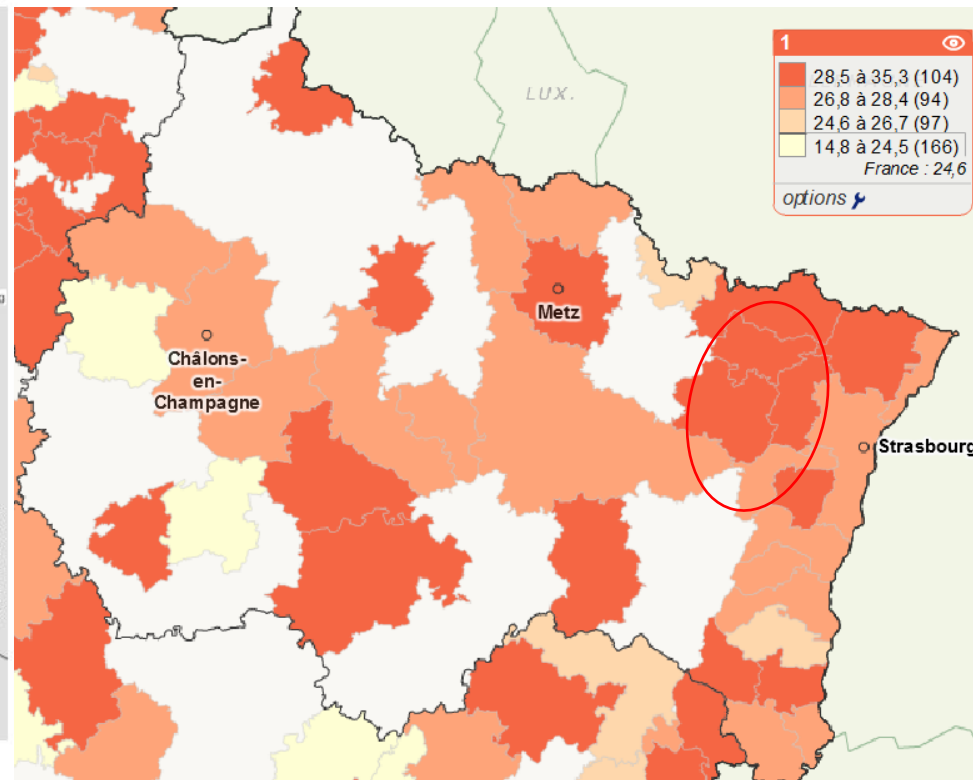
et une part importante de petites entreprises

2 Cinq sources dominantes de revenus dans les territoires

Mode de fonctionnement dominant des zones d'emploi du Grand Est dans la formation de la richesse



Part des entreprises de 1 à 9 salariés



La sphère productive, grâce à la présence de l'industrie, procure une part essentielle des revenus : près de 60 % de la richesse dégagée provient de la sphère productive, et plus de 75 % de la masse salariale émane d'établissements privés ayant en majorité une activité dans cette même sphère.

L'industrie, avec 22 % des emplois, occupe dans ces zones une place stratégique. De grands employeurs historiques et emblématiques de la région y sont implantés, dans les secteurs de l'automobile, de la chaussure, ou du pneumatique.

Les revenus de la sphère productive sont complétés par ceux du tourisme dans la zone de Sarrebourg

Ce tissu industriel est complété par un maillage de PME et d'artisans. Ainsi les entreprises de 1 à 9 salariés constituent l'une des plus fortes densités à l'échelle Grand Est.

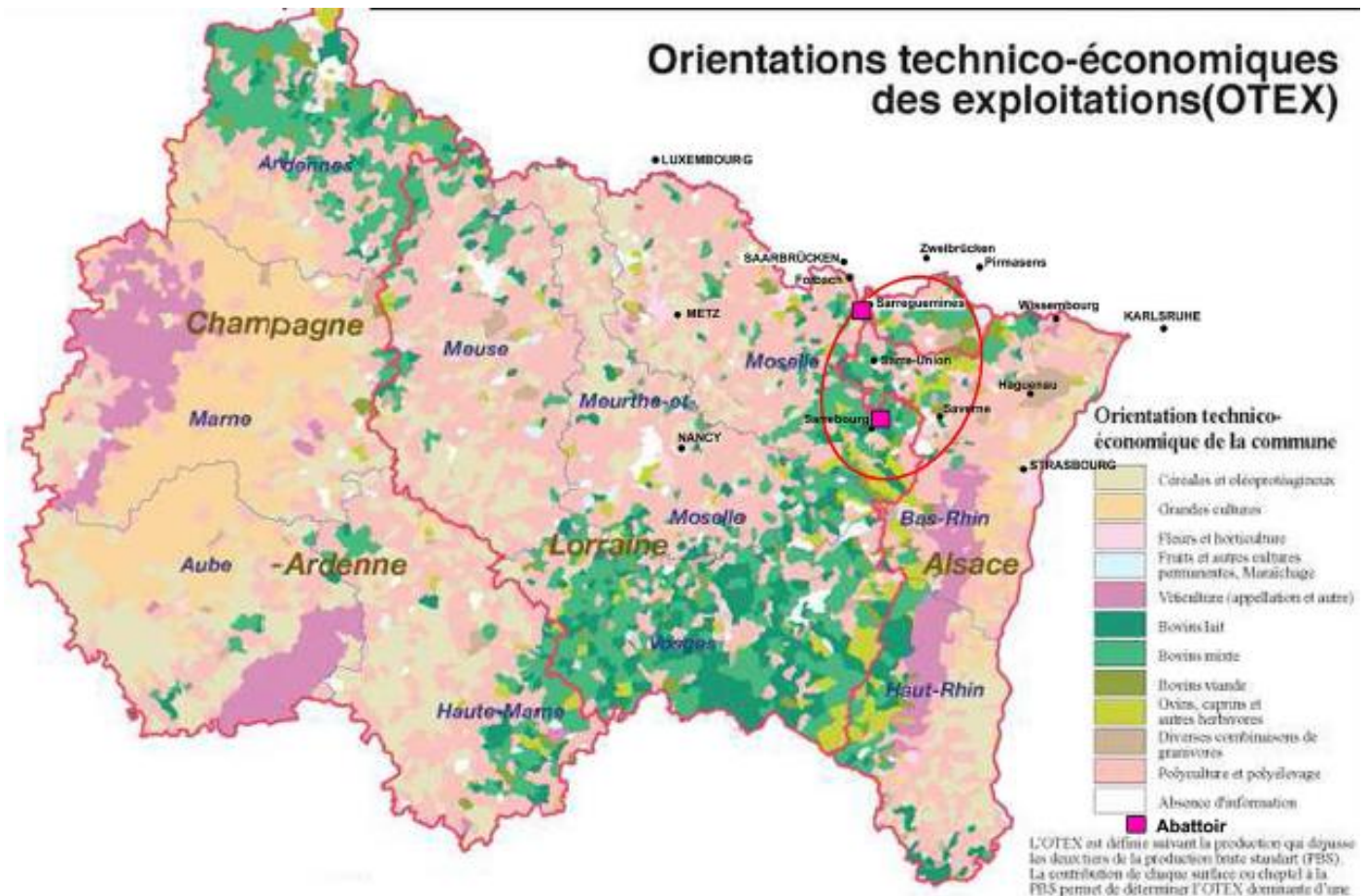
L'agriculture : l'élevage structure l'activité agricole et les paysages (tourisme)

Une deuxième caractéristique de l'économie territoriale est l'agriculture avec notamment la filière lait et viande.

Le constat partagé concernant la filière lait est le manque d'unité de transformation qui limite le développement local de la filière et rend les producteurs dépendant des grands groupes.

A noter qu'au niveau national, 30% du lait bio vient d'Alsace Bossue.

La filière viande est aussi fragile pour les mêmes raisons. A ce titre les abattoirs de Sarrebourg et Sarreguemines (celui de Sarreguemines a ré-ouvert récemment) constituent un atout important à conserver pour maintenir les débouchés locaux et développer les circuits courts.



Le tourisme : un territoire a vendre

Le tourisme constitue un troisième moteur économique du territoire, directement lié à la qualité du cadre de vie et de l'environnement auxquels s'ajoutent la valorisation des savoirs faire locaux (cristal, faïence) et la présence d'équipements (Royal Palace, bases de loisirs, ports de plaisance, Centiers Parc).

La richesse et la qualité de l'environnement alliées au paysage constituent le socle de l'atout touristique et économique (agriculture): eau, pistes cyclables, randonnées...

A noter que l'offre touristique du territoire peut aussi profiter du vieillissement de la population et donc d'un potentiel de retraités enclins à un tourisme de proximité (proximité de grandes zones urbaines - pouvoir d'achat des retraités en baisse - instabilité géopolitique internationale sont autant de raisons qui peuvent amener les retraités à choisir un tourisme de proximité).

La « route des arts du feu » :
Un tourisme artisanal autour des savoir-faire (verre, cristal, faïence)



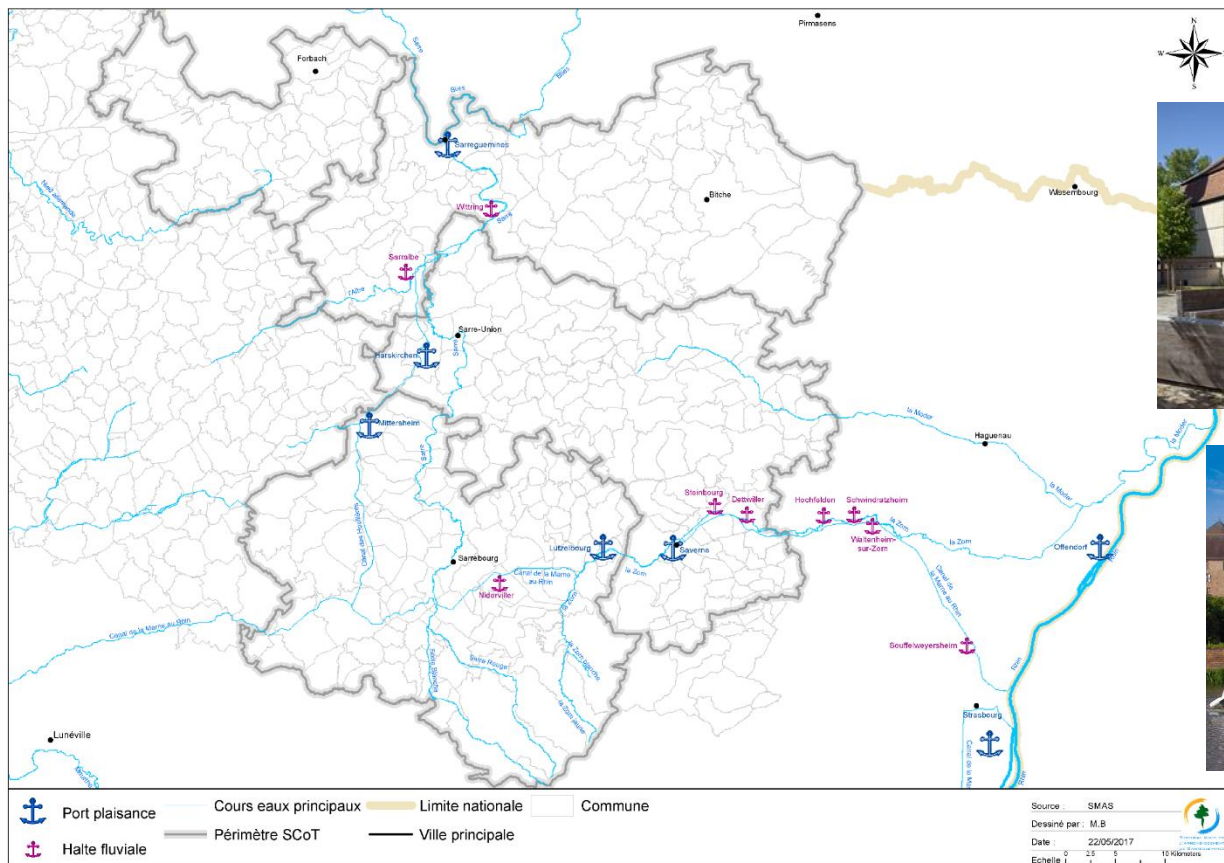
Des sites et infrastructures touristiques et de loisirs, de renommée régionale voire internationale, pour un tourisme de proximité



Le tourisme fluvial et de nature en commun

La présence de l'eau et du fluvial est un élément commun à partir duquel le tourisme présente un fort potentiel de développement.

Le territoire des 4 S est un poumon vert du Grand Est qui a tous les atouts pour attirer une clientèle métropolitaine de proximité.

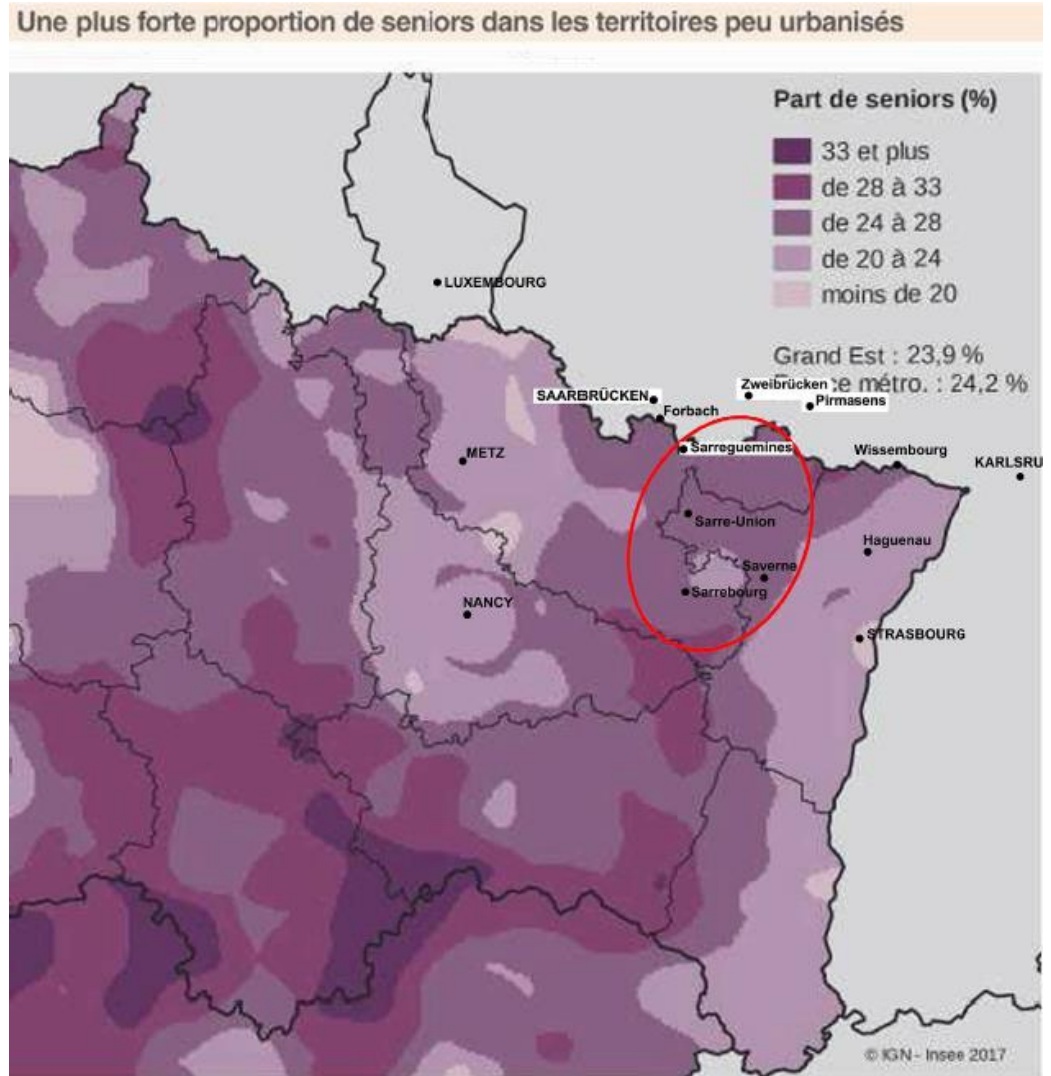


La silver économie : un potentiel économique à anticiper

La population vieillissante soumet le territoire à un enjeu du maintien à domicile et au développement de la Silver économie.

Ceci constitue donc un potentiel d'emplois dans l'économie résidentielle : services à la personne, adaptation des logements, de développement touristique.

A noter que ces emplois de services à la personne sont à faible pouvoir d'achat et nécessitent également pour le territoire de disposer d'une offre de logements reposant sur une diversité de produits locatifs.



1.1. Tirer parti des trois moteurs économiques du territoire

- **Pérenniser le tissu industriel et artisanal diversifié et caractéristique du territoire**

- **Conforter les ZAE existantes et inscrites dans les SCOT**

Projet : *Remise en service de la liaison ferrée du site de l'Europôle (Smartville à Hambach)*

- **Soutenir l'agriculture locale (lait-viande) en développant des filières locales et les circuits de proximité**

Projet à développer : *Création d'unité de transformation / conditionnement*

- **Placer le tourisme au cœur du développement économique et du marketing territorial**

En cours depuis 2016 et à développer : *Association touristique Bassin de la Sarre*

- **Miser sur la « silver économie », portée par les seniors actifs**
(économie résidentielle, économie sociale et services à la personne, loisirs)

Un destin commun

1. CONFORTER ET INNOVER

1.1. Tirer parti des 3 moteurs économiques du territoire : **industrie – tourisme – agriculture**

→ agriculture locale / filières lait-viande / circuits de proximité + écosystème industriel

1.2. Confirmer l'engagement du territoire dans une démarche **d'autonomie énergétique**

1.3. Garantir le maintien et le développement de pôles de **formations** sur le territoire pour **qualifier** nos jeunes et nos emplois

2. CONNECTER ET COMMUNIQUER

2.1. Jouer la carte du **transfrontalier** → initiatives en faveur du bilinguisme

2.2. Affirmer la complémentarité avec les **Métropoles** voisines → Valoriser le positionnement central du territoire

2.3. Développer l'offre de **mobilité** locale en intégrant les nouveaux modes de déplacement et de travail
→ moderniser les réseaux ferrés existants

3. ANTICIPER ET DYNAMISER

3.1. Tirer partie de la richesse de nos **ressources patrimoniales**

→ liens paysages / économie-tourisme / cadre de vie

3.2. Garantir un accès aux **services** pour l'ensemble de la population en s'appuyant sur l'armature urbaine existante

3.3. **Adapter** le territoire aux évolutions (transition énergétique, changement climatique, transition numérique)

La précarité énergétique :

une opportunité économique pour les entreprises locales et l'attractivité

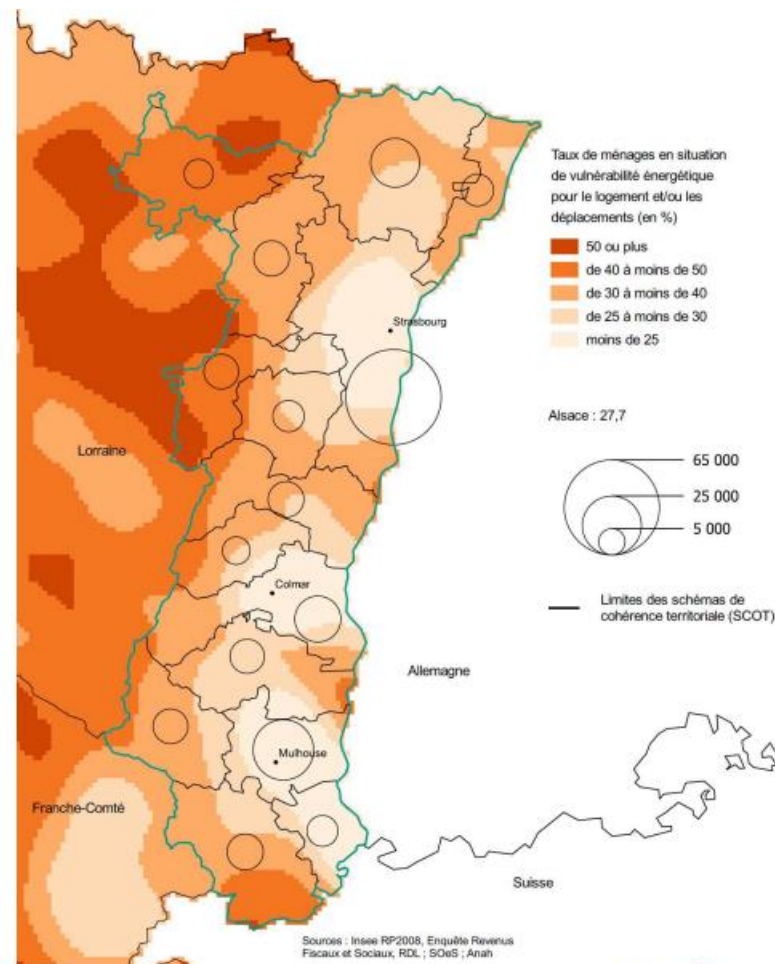
Comme pour chaque territoire, il existe un enjeu de transition énergétique lequel constitue aussi un levier de développement économique à actionner (réhabilitation de l'habitat, production décentralisée de l'énergie, modes de déplacements alternatifs à la voiture...).

Notre habitat est caractérisé par un parc ancien et des maisons individuelles conduisant les ménages à une certaine précarité énergétique.

Selon une étude DREAL Alsace de septembre 2015 : 1 ménage sur 2 du Scot de l'Alsace Bossue est en situation de vulnérabilité énergétique (transports et logement) = 6 100 ménages / 34% des ménages pour le SCOT de Saverne (moyenne Alsace = 28%)

Quand les dépenses de chauffage et d'eau chaude sanitaire ou de carburant pour se déplacer représentent respectivement plus de 8% et 4,5% du revenu disponible, le ménage est considéré en situation de vulnérabilité énergétique.

Les industries restent fortement consommatrices d'énergie.



Des énergies renouvelables en faveur d'une autonomie locale dans le respect de nos patrimoines ?

Les énergies renouvelables sont amenées à se développer : éoliennes, photovoltaïques, méthanisation, hydroélectricité ; en lien avec les besoins du territoire et en cohérence avec les lignes paysagères ; d'où l'intérêt de réflexions à une échelle élargie aux 4S.

Le territoire recense déjà de nombreuses installations.



1.2. Confirmer l'engagement du territoire dans une démarche d'autonomie énergétique

- Favoriser la réhabilitation du patrimoine bâti dans l'objectif de diminuer la précarité énergétique, de valoriser l'image du territoire et de développer l'économie locale ; soutien à l'expérimentation

Projet en cours de réflexion (Saverne / Alsace Bossue) :

démarche innovante en milieu rural de création d'une structure porteuse permettant la réhabilitation et la remise sur le marché de bien vacants

- Tendre vers des bassins d'autonomie en fixant des objectifs locaux, via la production d'énergies renouvelables adaptés aux contextes locaux

Projets à développer :

*stratégie énergétique locale et innovante (ex. hydrogène - CASC)
cohérence des implantations éoliennes*

Un destin commun

1. CONFORTER ET INNOVER

1.1. Tirer parti des 3 moteurs économiques du territoire : **industrie – tourisme – agriculture**

→ agriculture locale / filières lait-viande / circuits de proximité + écosystème industriel

1.2. Confirmer l'engagement du territoire dans une démarche **d'autonomie énergétique**

1.3. Garantir le maintien et le développement de pôles de **formations** sur le territoire pour **qualifier** nos jeunes et nos emplois

2. CONNECTER ET COMMUNIQUER

2.1. Jouer la carte du **transfrontalier** → initiatives en faveur du bilinguisme

2.2. Affirmer la complémentarité avec les **Métropoles** voisines → Valoriser le positionnement central du territoire

2.3. Développer l'offre de **mobilité** locale en intégrant les nouveaux modes de déplacement et de travail
→ moderniser les réseaux ferrés existants

3. ANTICIPER ET DYNAMISER

3.1. Tirer partie de la richesse de nos **ressources patrimoniales**

→ liens paysages / économie-tourisme / cadre de vie

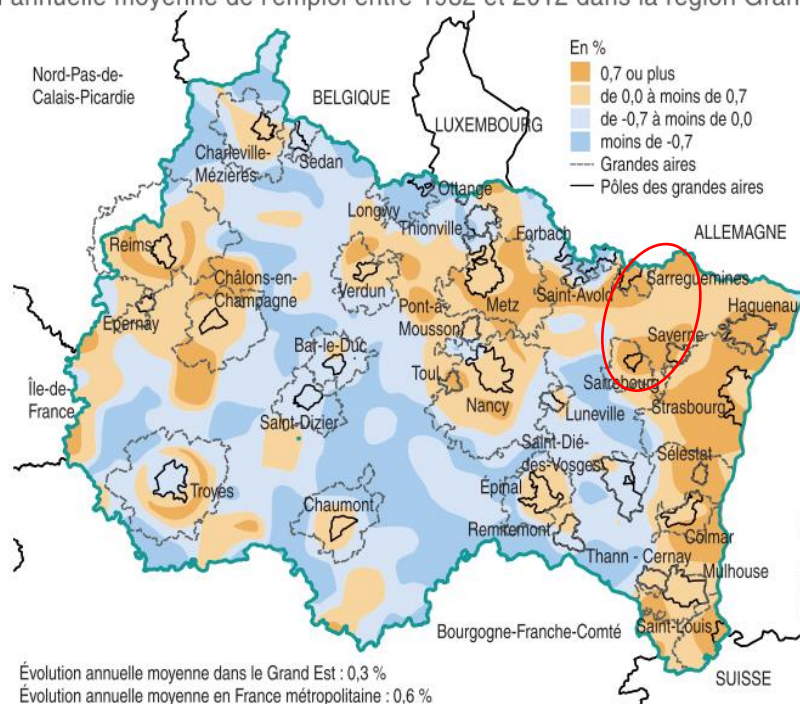
3.2. Garantir un accès aux **services** pour l'ensemble de la population en s'appuyant sur l'armature urbaine existante

3.3. **Adapter** le territoire aux évolutions (transition énergétique, changement climatique, transition numérique)

Le territoire n'échappe pas au phénomène de polarisation de l'emploi dans les pôles urbains

4 L'emploi se développe avant tout à l'est et autour des très grandes aires

Évolution annuelle moyenne de l'emploi entre 1982 et 2012 dans la région Grand Est



Source : Insee, recensements de la population 1982 et 2012, exploitations complémentaires.

L'emploi continue de progresser mais n'échappe pas au phénomène de polarisation en se développant de manière assez homogène au niveau des aires urbaines.

les 3 zones d'emplois du territoire ont des taux de chômage contrastés mais qui restent en-dessous de la moyenne nationale.

CHÔMAGE

Taux de chômage en 2014



Des équipements de formation diversifiés : université, IFSI, lycées...



IUT Moselle Est, Gestion administrative et commerciale des administrations (GACO), Sarreguemines



Lycée polyvalent Georges-Imbert, Sarre-Union



Lycée polyvalent du Haut Barr, Saverne



Institut de formation en soins infirmiers (IFSI), Saverne



Lycée pro Dominique Labroise de Sarrebourg
(une des 2 filières d'art verrier de France)



Lycée professionnel Simon Lazard, Sarreguemines

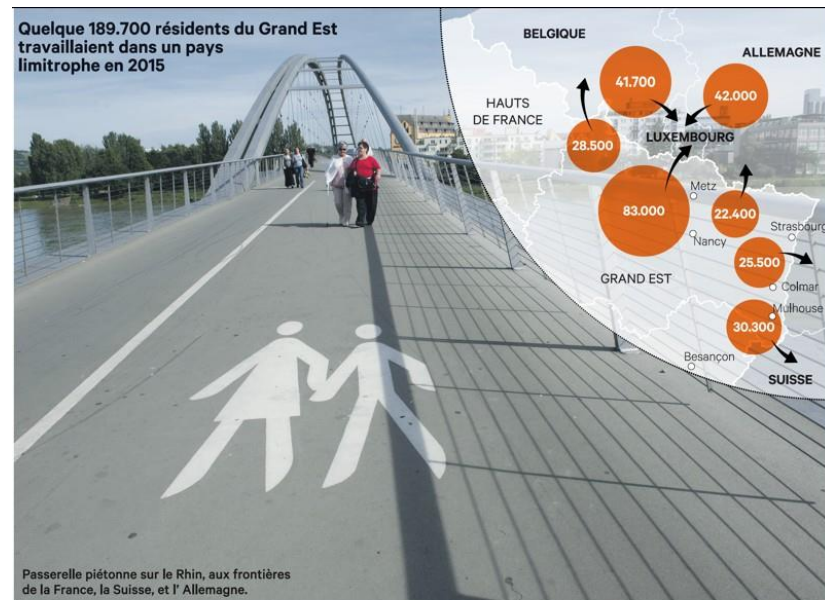


Institut de formation en soins infirmiers (IFSI), Sarrebourg

Une stratégie d'apprentissage de la langue allemande, pendant de la Frankreichstrategie ?

La baisse démographique engagée en Allemagne offre également un potentiel d'activité de l'autre côté de la frontière pour nos populations à court et moyen termes. Dans cette optique, la « frankreich strategie » sarroise aurait intérêt à trouver son pendant côté français afin de favoriser les échanges franco-allemands et d'offrir un gisement d'emplois de proximité pour nos populations frontalières mosellanes et bas-rhinoises.

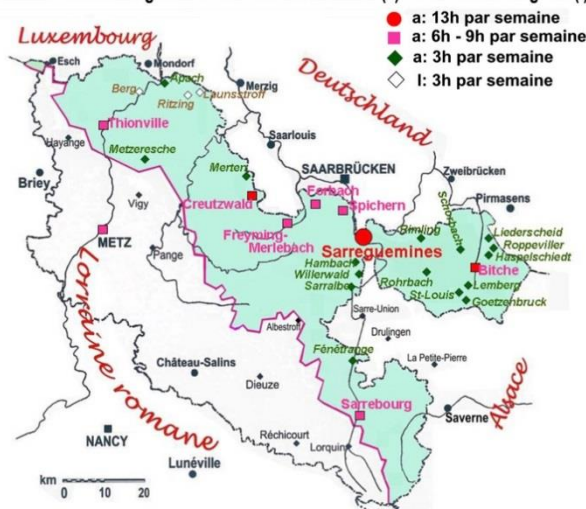
Des initiatives existantes à généraliser ?



• LES ÉCHOS • / SOURCE : IBA-OIE / PHOTO : REA



Communes avec enseignement renforcé de l'allemand (a) ou du luxembourgeois (l)



Couverture Alsace/Moselle des écoles bilingues ABCM



1.3. Garantir le maintien et le développement de pôles de formation pour qualifier nos jeunes et nos emplois

- **Rapprocher la formation des entreprises, notamment pour l'alternance**
- **Créer des pôles ou soutenir les pôles de formation de proximité**
(IFSI, antennes de l'université de Lorraine et/ou de Strasbourg, ...)
- **Développer l'apprentissage de la langue allemande** (*crèches, écoles, périscolaires bilingues*)

Projet : *Crèche transfrontalière bilingue Sarrebrück / Sarreguemines*

Un destin commun

1. CONFORTER ET INNOVER

1.1. Tirer parti des 3 moteurs économiques du territoire : **industrie – tourisme – agriculture**

→ agriculture locale / filières lait-viande / circuits de proximité + écosystème industriel

1.2. Confirmer l'engagement du territoire dans une démarche **d'autonomie énergétique**

1.3. Garantir le maintien et le développement de pôles de **formations** sur le territoire pour **qualifier** nos jeunes et nos emplois

2. CONNECTER ET COMMUNIQUER

2.1. Jouer la carte du **transfrontalier** → initiatives en faveur du bilinguisme

2.2. Affirmer la complémentarité avec les **Métropoles** voisines → Valoriser le positionnement central du territoire

2.3. Développer l'offre de **mobilité** locale en intégrant les nouveaux modes de déplacement et de travail
→ moderniser les réseaux ferrés existants

3. ANTICIPER ET DYNAMISER

3.1. Tirer partie de la richesse de nos **ressources patrimoniales**

→ liens paysages / économie-tourisme / cadre de vie

3.2. Garantir un accès aux **services** pour l'ensemble de la population en s'appuyant sur l'armature urbaine existante

3.3. **Adapter** le territoire aux évolutions (transition énergétique, changement climatique, transition numérique)

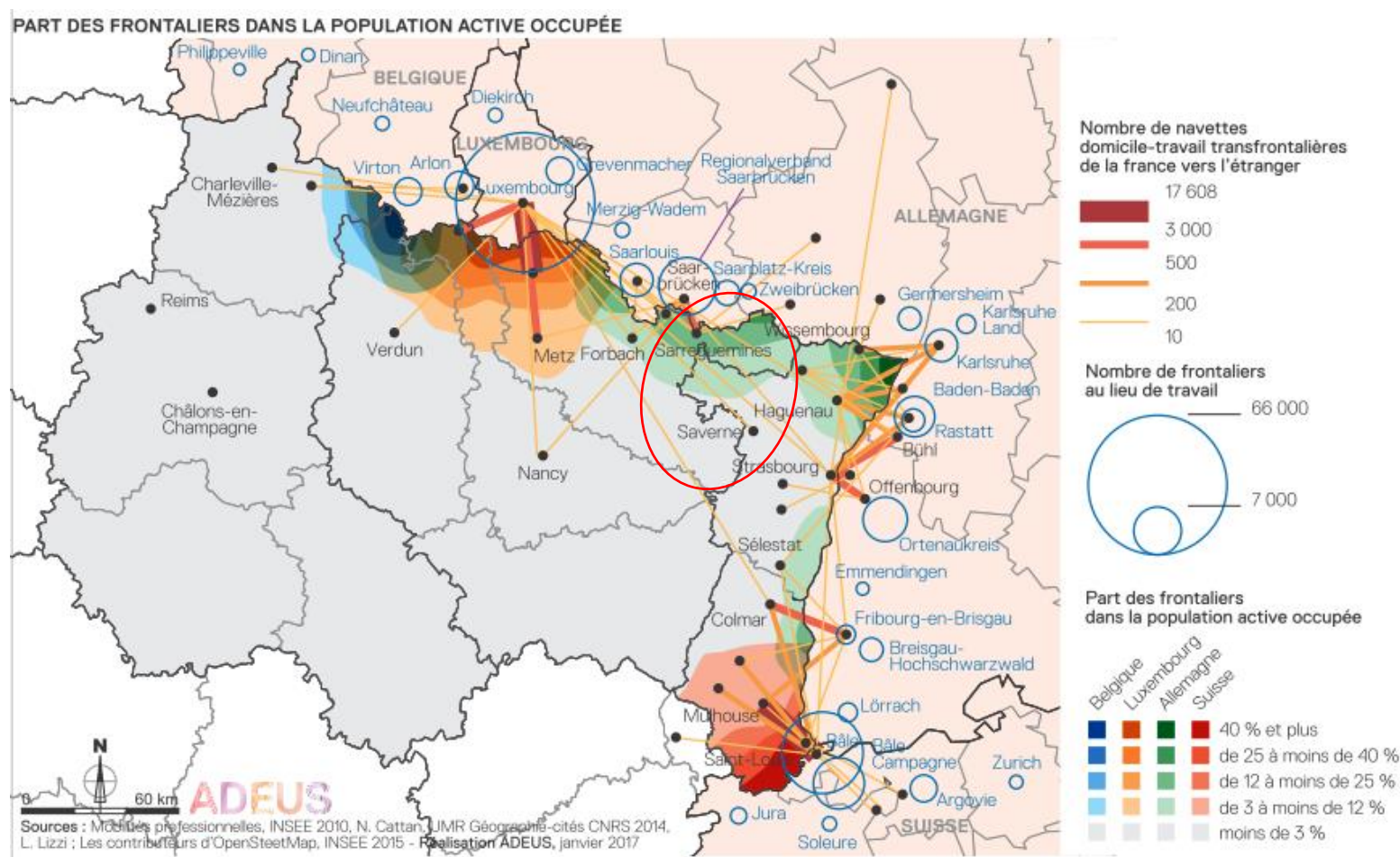
Un territoire marqué par l'emploi transfrontalier...

Notamment dans les secteurs de l'Alsace Bossue et de Sarreguemines

En 2012, l'**Allemagne** est le deuxième pays de destination des frontaliers d'ACAL, malgré le partage d'une très longue frontière. Ce pays attire **près de 50 000 (46 000) actifs de la région**.

Les zones d'emploi de **Sarreguemines et de Forbach** en concentrent **1/3 (17 500)**, qui travaillent **essentiellement dans la communauté régionale de Saarbrück**. L'emploi transfrontalier tient une place importante sur le territoire de Sarreguemines et de l'Alsace Bossue.

Les territoires frontaliers français sont encore susceptibles de proposer du foncier pour l'implantation de nouvelles activités.



... et les échanges quotidiens vers l'Allemagne

Pour autant **l'aspect transfrontalier reste un dénominateur commun, et ne se limite pas à l'emploi pour s'étendre à la consommation, au tourisme (réciproque) et aux loisirs (jeunes).**

Une étude (2017) réalisée par l'ADEUS démontre que les bas-rhinois se rendent au moins une fois par an en Allemagne.



Théâtre national de la Sarre, Saarbrück



Outlet, Zweibrücken



Centre ville, Saarbrück



Möbel Martin, Saarbrück, Zweibrücken



Tram train, Saarbrück-Sarregrubmines

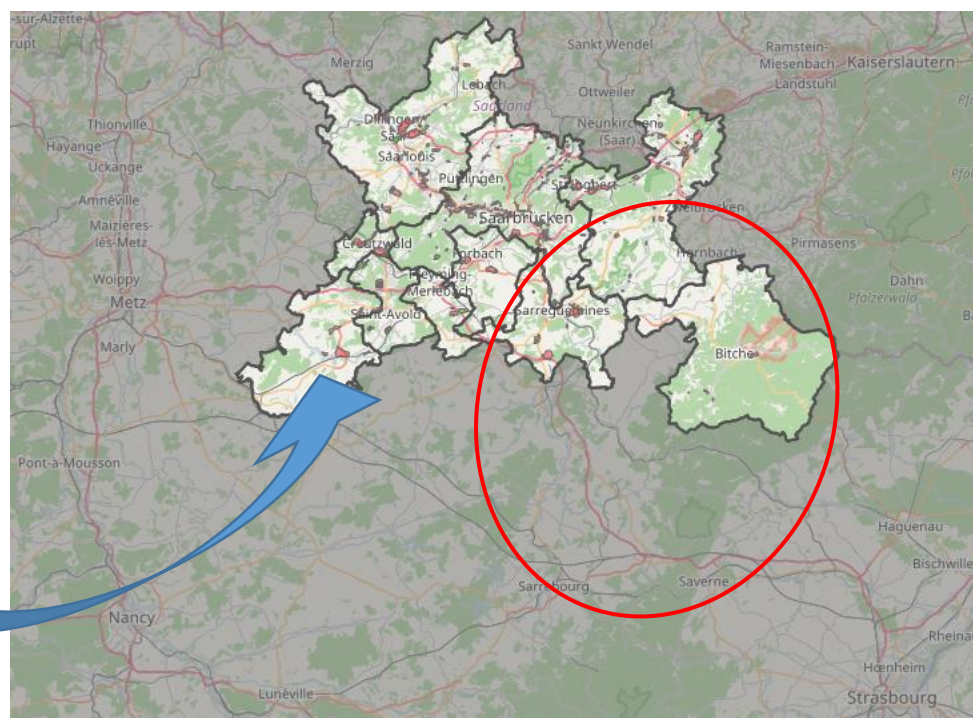
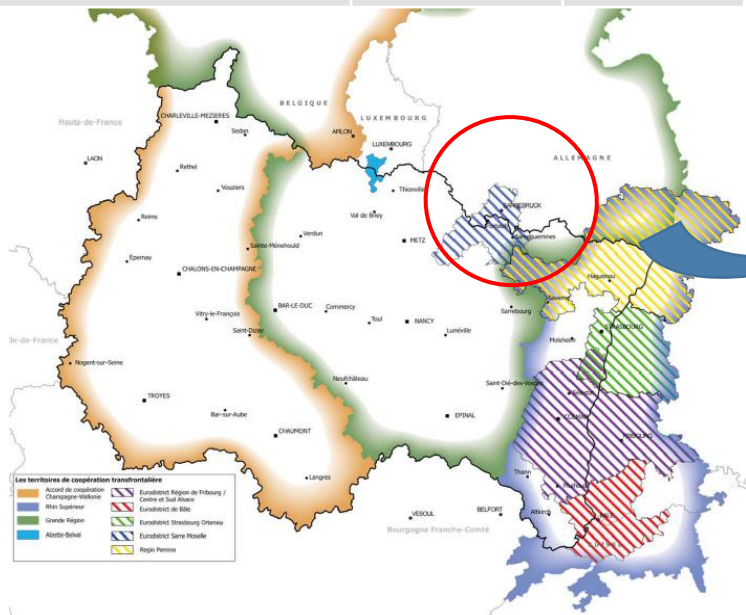


Une coopération transfrontalière structurée

Une structuration métropolitaine autour de la région SaarMoselle présente des enjeux économiques et touristiques mais également en matière de santé, de transports ou encore de gestion des risques d'inondations. Les échanges quotidiens commerciaux mais aussi liés à la santé restent également à encourager, à l'image de la zone d'accès aux soins transfrontaliers développée à l'initiative de l'Eurodistrict.

Le territoire des 4S doit pouvoir s'appuyer sur une dynamique métropolitaine en lien avec la Sarre notamment.

	Moselle	Sarre
+ de 80 ans (2013)	4.3 %	7.8 %
65/79 ans (2013)	11.7 %	17.2 %
0/19 ans (2013)	22.2 %	15.2 %
Taux chômage Moselle (2014)	12.2 %	7.2 %
Création d'entreprises (2010/2013)	2939	6508



La région SaarMoselle : un bassin de vie de 700 000 habitants

2.1. Jouer la carte du transfrontalier

- **Soutenir et renforcer les initiatives en faveur du bilinguisme**
(éducation, formation, emploi, programmes culturels et éducatifs)
- **Améliorer la coopération transfrontalière en matière d'aménagement du territoire** (cohérence des projets, connaissance du voisin)

Atout majeur : **Eurodistrict SaarMoselle**

Projet : **Métropole transfrontalière Forbach/Sarrebruck/Sarreguemines**

le territoire des 4S soutient ce projet de création de métropole transfrontalière, qui constitue une réelle opportunité d'organisation et de développement d'un territoire plus large.

- **Tirer parti du travail transfrontalier et de l'identité multinationale de nos entreprises** (nombreux sièges allemands)
- **Accompagner les échanges quotidiens avec l'Allemagne**
(commerce, tourisme, loisirs)
Atout à soutenir : **transports en commun existants, notamment le tram-train Sarreguemines/Sarrebruck**

Un destin commun

1. CONFORTER ET INNOVER

1.1. Tirer parti des 3 moteurs économiques du territoire : **industrie – tourisme – agriculture**

→ agriculture locale / filières lait-viande / circuits de proximité + écosystème industriel

1.2. Confirmer l'engagement du territoire dans une démarche **d'autonomie énergétique**

1.3. Garantir le maintien et le développement de pôles de **formations** sur le territoire pour **qualifier** nos jeunes et nos emplois

2. CONNECTER ET COMMUNIQUER

2.1. Jouer la carte du **transfrontalier** → initiatives en faveur du bilinguisme

2.2. Affirmer la complémentarité avec les **Métropoles** voisines → Valoriser le positionnement central du territoire

2.3. Développer l'offre de **mobilité** locale en intégrant les nouveaux modes de déplacement et de travail

→ moderniser les réseaux ferrés existants

3. ANTICIPER ET DYNAMISER

3.1. Tirer partie de la richesse de nos **ressources patrimoniales**

→ liens paysages / économie-tourisme / cadre de vie

3.2. Garantir un accès aux **services** pour l'ensemble de la population en s'appuyant sur l'armature urbaine existante

3.3. **Adapter** le territoire aux évolutions (transition énergétique, changement climatique, transition numérique)

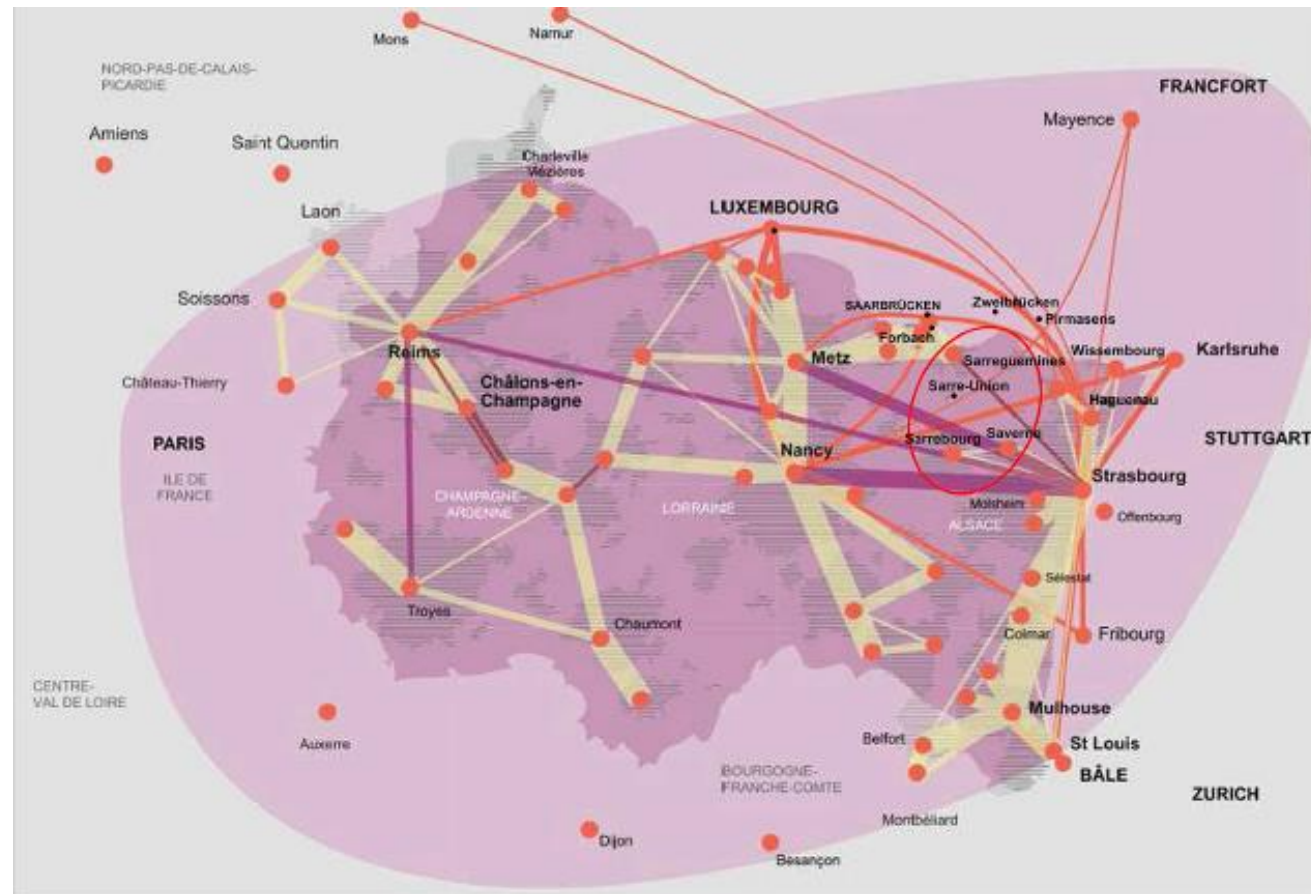
Un territoire de liens entre les systèmes urbains

A l'échelle du Grand Est **4 systèmes urbains** ont été définis, et des **liens entre ces systèmes** ont été mis en évidence

Le territoire des 4S constitue le **lieu privilégié** des liens entre les systèmes urbains alsaciens et lorrains.

Or le territoire propose des **ressources complémentaires** aux zones urbaines : **une armature urbaine à taille humaine avec un cadre de vie qualitatif.**

Un enjeu de captation des dynamiques métropolitaines est donc particulièrement présent et important pour ce territoire.



ADEUS
ADEUS
ADEUS

LES SYSTEMES URBAINS DE LA GRANDE REGION EST

Synthèse d'indicateurs de liens diversifiés (migrations résidentielles, navettes domicile-travail, sièges d'établissements, co-publication scientifique, liens résidence principales / résidences secondaires...)

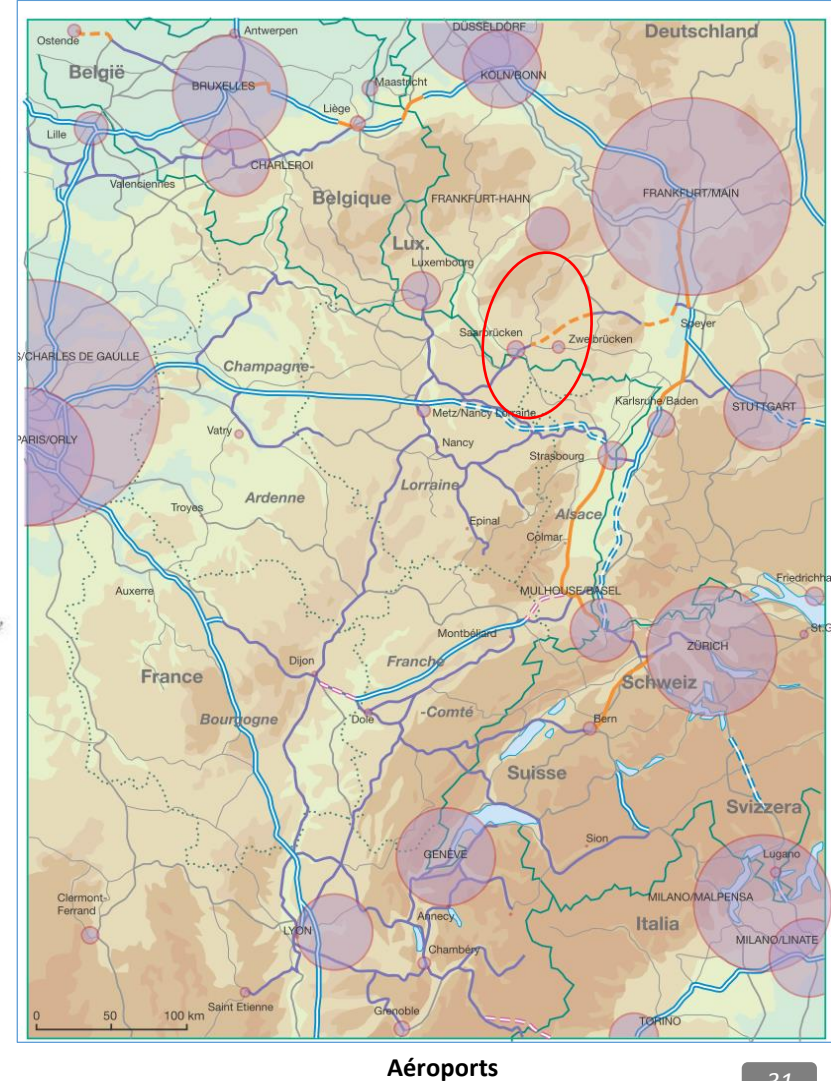
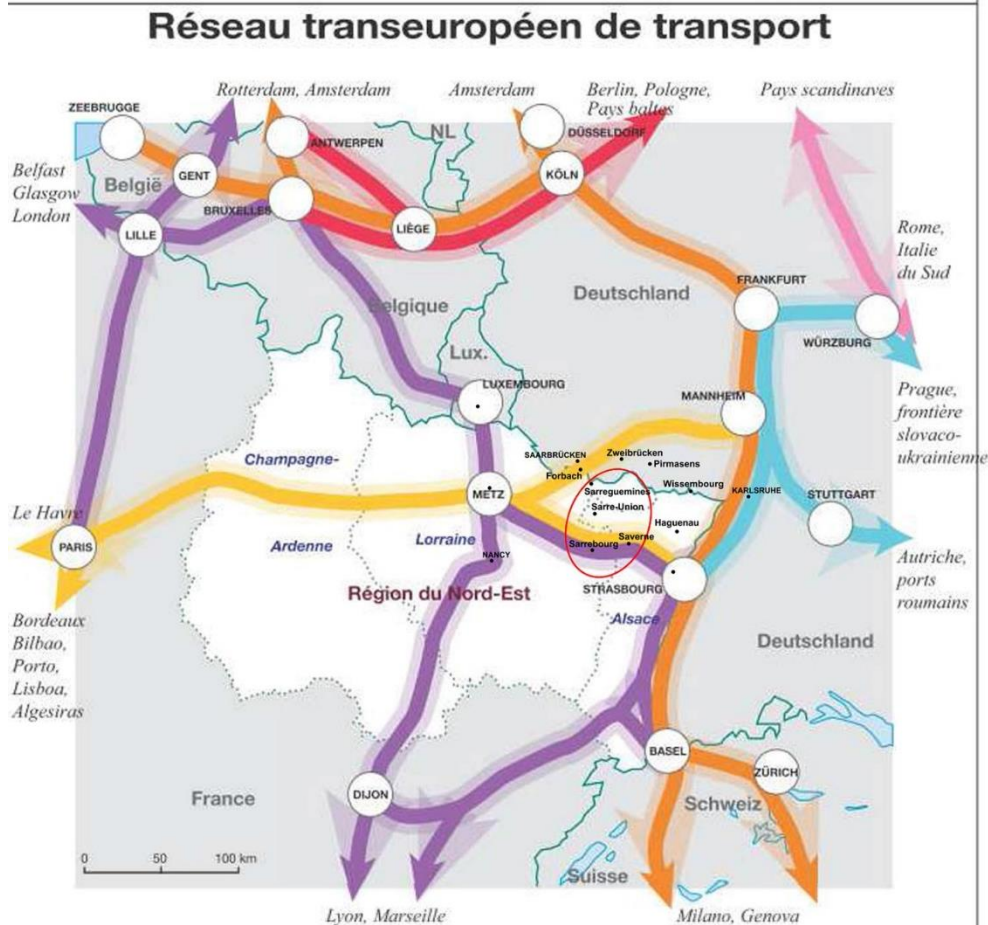
Sources : Nadine CATTAN, géographie-cités / CNRS / ADEUS



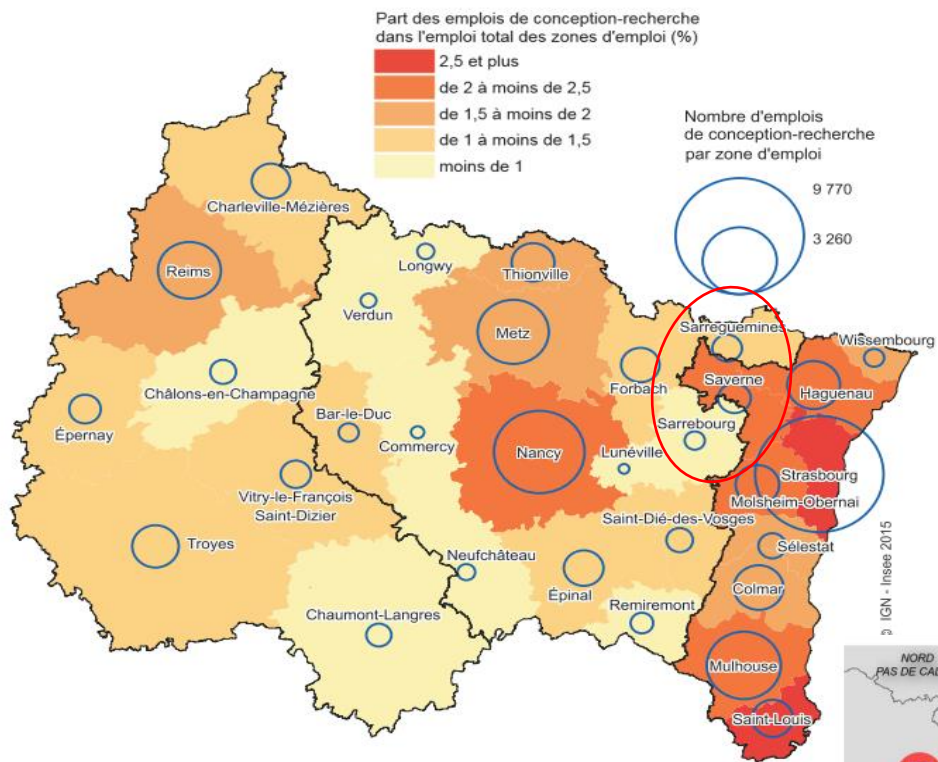
Un territoire traversé par 2 corridors de transports européens
et situé à proximité d'un hub aéroportuaire

Son positionnement central lui confère une **proximité de grandes infrastructures de transports** avec :

- 2 corridors européens de transports sur le territoire
- proximité d'un hub aéroportuaire
- bénéfice des arrêts de la LGV Est



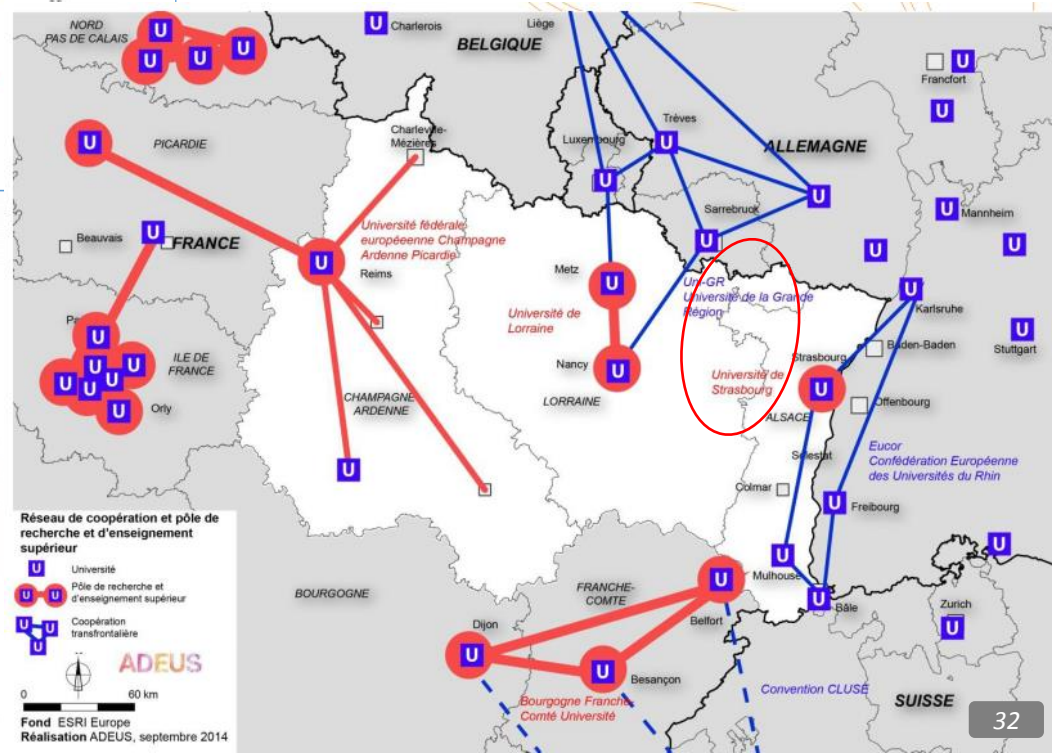
2 La conception-recherche compte davantage dans les grands pôles



Un territoire aux portes des fonctions métropolitaines, à proximité des réseaux d'universités et de R et D

Source : Insee, recensement de la population - exploitation complémentaire 2011

Ainsi le territoire peut **valoriser sa situation géographique** en bénéficiant d'une **diffusion des fonctions métropolitaines** telles que les fonctions universitaires et R & D au profit de son développement économique.



2.2. Affirmer la complémentarité avec les métropoles voisines

- **Tirer avantage de la force de notre positionnement géographique**
(Marketing territorial)
- **Capter les flux métropolitains et leurs dynamiques en bénéficiant d'une diffusion de leurs fonctions** (économiques, de services, universitaires,...)
- **Valoriser l'accessibilité du territoire au niveau des infrastructures** (A4, fer/gares) **et de la proximité avec des agglomérations fortes** (Strasbourg, Haguenau, Nancy, Metz, Sarrebrück, Zweibrücken)

Projets : *liaison A4/Lorentzen*

liaison voie rapide et TC Sarreguemines/Forbach

- **Maintenir l'accès au TGV Est**
- **S'appuyer sur le réseau pour développer les services liés au numérique**

Un destin commun

1. CONFORTER ET INNOVER

1.1. Tirer parti des 3 moteurs économiques du territoire : **industrie – tourisme – agriculture**

→ agriculture locale / filières lait-viande / circuits de proximité + écosystème industriel

1.2. Confirmer l'engagement du territoire dans une démarche **d'autonomie énergétique**

1.3. Garantir le maintien et le développement de pôles de **formations** sur le territoire pour **qualifier** nos jeunes et nos emplois

2. CONNECTER ET COMMUNIQUER

2.1. Jouer la carte du **transfrontalier** → initiatives en faveur du bilinguisme

2.2. Affirmer la complémentarité avec les **Métropoles** voisines → Valoriser le positionnement central du territoire

2.3. Développer l'offre de **mobilité** locale en intégrant les nouveaux modes de déplacement et de travail

→ moderniser les réseaux ferrés existants

3. ANTICIPER ET DYNAMISER

3.1. Tirer partie de la richesse de nos **ressources patrimoniales**

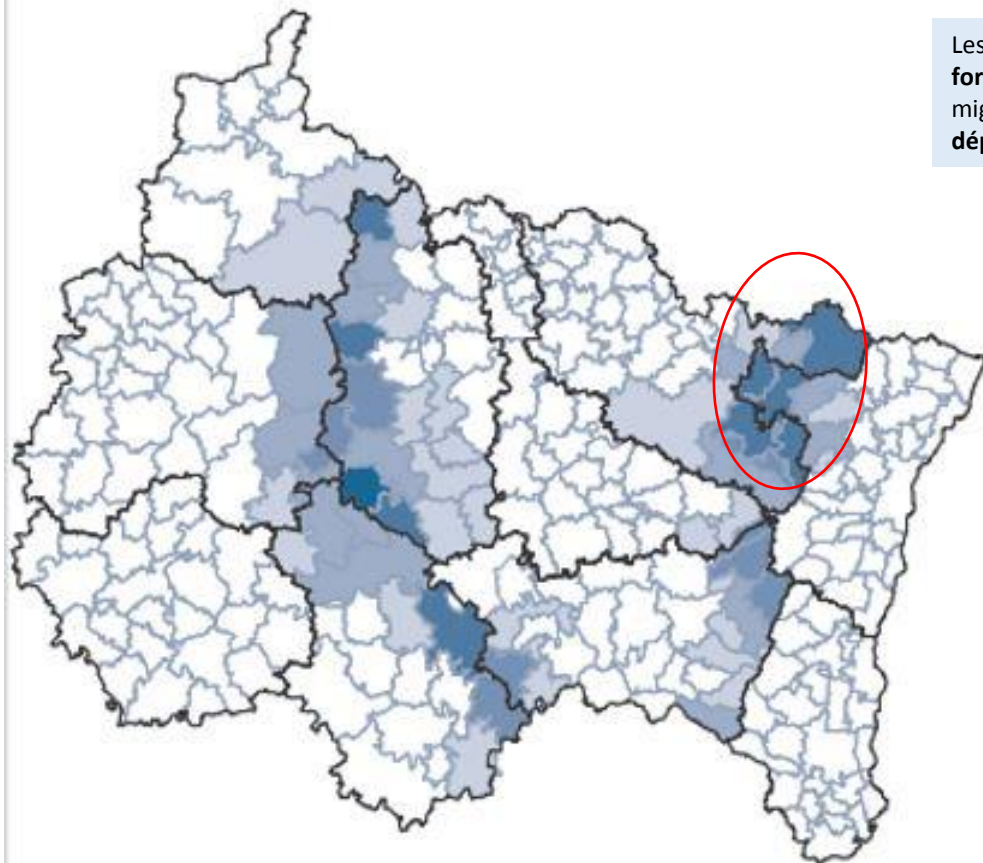
→ liens paysages / économie-tourisme / cadre de vie

3.2. Garantir un accès aux **services** pour l'ensemble de la population en s'appuyant sur l'armature urbaine existante

3.3. **Adapter** le territoire aux évolutions (transition énergétique, changement climatique, transition numérique)

Les migrations domicile-travail : des échanges importants entre les 3 SCoT

PART DES ACTIFS MIGRANTS DES INTERCOMMUNALITÉS
VERS LES ANCIENNES RÉGIONS LIMITOPHES

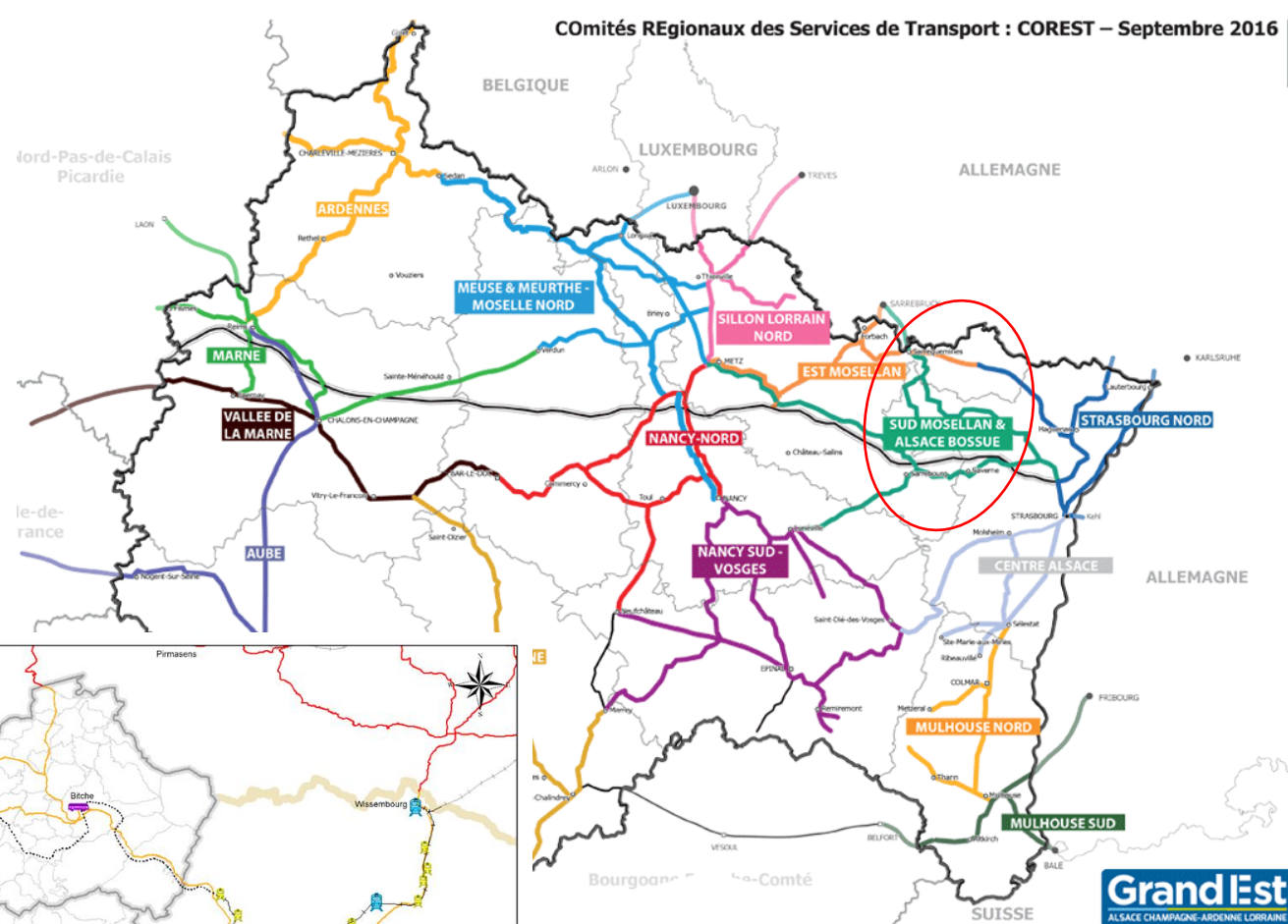


Les **bassins d'emploi** de nos territoires sont également **fortement liés**, comme le montre la carte des migrations alternantes, générant ainsi de **nombreux déplacements**

ADEUS

Source : INSEE, RP 2012
Réalisation ADEUS, décembre 2016

Des réseaux et infrastructures qui irriguent le territoire



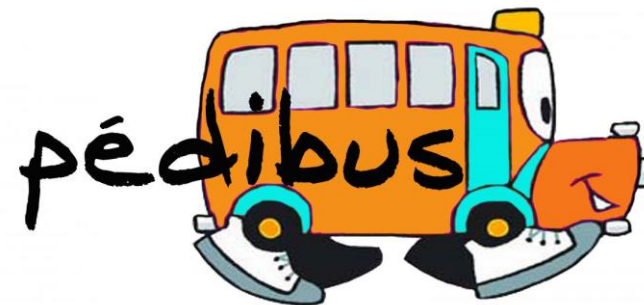
Grand Est
ALSACE CHAMPAGNE-ARDENNE LORRAINE

Le territoire bénéficie d'une « grande accessibilité », notamment via le fer. Les lignes ferroviaires sont cruciales pour le maintien et le développement des dynamiques du territoire, et une attention particulière doit être portée à la ligne Strasbourg-Sarrebruck.

La mise en place du COREST (Comité Régionaux des Services de Transports par la Région depuis 2016), à une échelle plus large que les comités de ligne implique un travail renforcé entre les territoires.

Une mobilité durable à renforcer

Au **quotidien**, divers **services de mobilités** ont également été développés et méritent encore de l'être, les **enjeux pour l'emploi et la mobilité de tous**, notamment des plus fragiles, sont énormes.



2.3. Développer l'offre de mobilité locale en intégrant les nouveaux modes de travail et de déplacement (télétravail, voiture électrique,...)

➤ Moderniser les réseaux ferrés structurants existants :

**Strasbourg-Sarreguemines, Freyming-Merlebach-Sarreguemines,
Strasbourg-Sarrebourg, Bitché-Haguenau**

➤ Compléter les réseaux stratégiques en offre de mobilité

(rabattement, parkings relais/covoiturage, réseaux associatifs, autopartage, etc...)

➤ Développer les services à la mobilité

(information aux usagers, développement de la mobilité nouvelle génération)

Projet : *Déploiement d'un réseau de bornes de recharge électrique pour véhicules individuels*

Un destin commun

1. CONFORTER ET INNOVER

1.1. Tirer parti des 3 moteurs économiques du territoire : **industrie – tourisme – agriculture**

→ agriculture locale / filières lait-viande / circuits de proximité + écosystème industriel

1.2. Confirmer l'engagement du territoire dans une démarche **d'autonomie énergétique**

1.3. Garantir le maintien et le développement de pôles de **formations** sur le territoire pour **qualifier** nos jeunes et nos emplois

2. CONNECTER ET COMMUNIQUER

2.1. Jouer la carte du **transfrontalier** → initiatives en faveur du bilinguisme

2.2. Affirmer la complémentarité avec les **Métropoles** voisines → Valoriser le positionnement central du territoire

2.3. Développer l'offre de **mobilité** locale en intégrant les nouveaux modes de déplacement et de travail
→ moderniser les réseaux ferrés existants

3. ANTICIPER ET DYNAMISER

3.1. Tirer partie de la richesse de nos **ressources patrimoniales**

→ liens paysages / économie-tourisme / cadre de vie

3.2. Garantir un accès aux **services** pour l'ensemble de la population en s'appuyant sur l'armature urbaine existante

3.3. **Adapter** le territoire aux évolutions (transition énergétique, changement climatique, transition numérique)

Un territoire fort de son cadre de vie et de ses richesses naturelles et patrimoniales exceptionnelles

Un cadre de vie qualitatif et porteur de développement

Le territoire est couvert en toute ou partie par 2 parcs naturels régionaux, le massif vosgien, les plans d'eau, rivière, canaux, paysage du piémont, de plateau...

La préservation du cadre de vie est donc une priorité pour le territoire qui doit se conjuguer cependant avec une capacité de développement. Ces ressources naturelles constituent le socle de l'économie agricole et touristique et de l'attractivité générale du territoire.



Biodiversité - Zones d'inventaire, parcs naturels régionaux et parc national

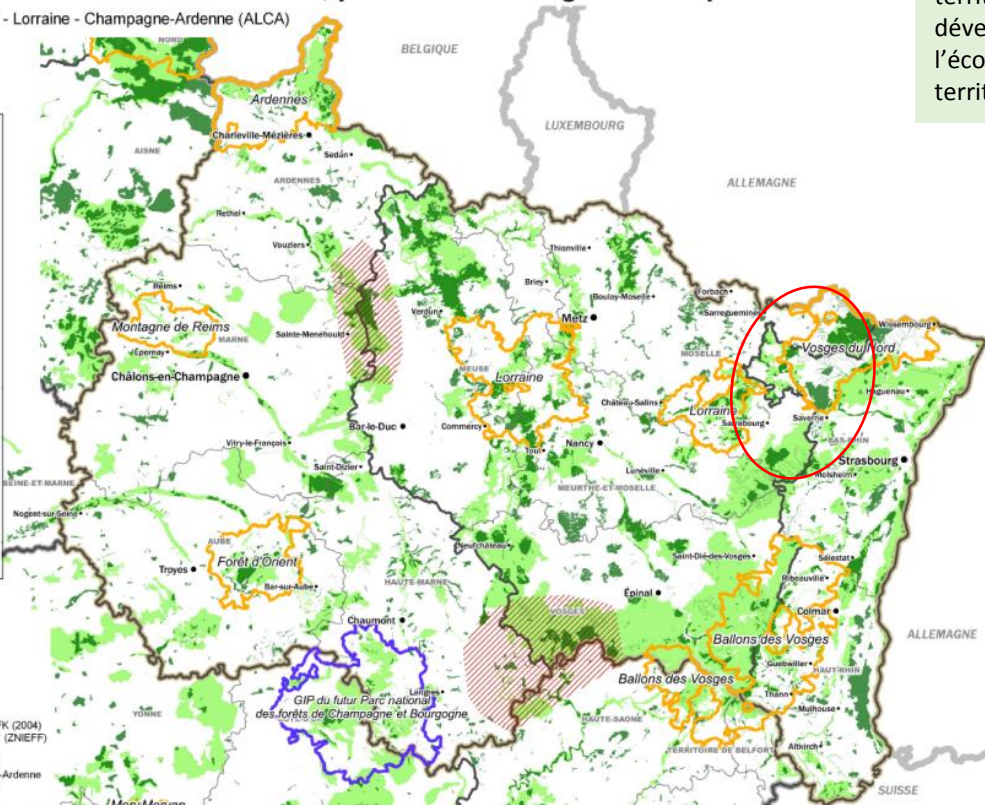
Région Alsace - Lorraine - Champagne-Ardenne (ALCA)

Légende :

- Préfecture de région 2015
- Préfecture de département
- Sous-Préfecture
- Region
- Region ALCA
- Autres régions 2015
- Départements
- Limites Nationales
- Parcs
- Parc naturel régional
- Projet de PNIR
- Zones Naturelles d'Intérêt Écologique, Faunistique et Floristique (ZNIEFF)
- ZNIEFF de type I
- ZNIEFF de type II

25 50 km

Ends de carte : ©IGN GEOFLA® (2014), GFK (2004)
Sources : - MHN-INPN - 2014 (PNR) - 2011 (ZNIEFF)
- GIP du parc national des forêts de Champagne et Bourgogne - 2013
Éché le 09/03/2015 par DREAL Champagne-Ardenne
Échelle numérique (Format A3) : 1/11 140 000



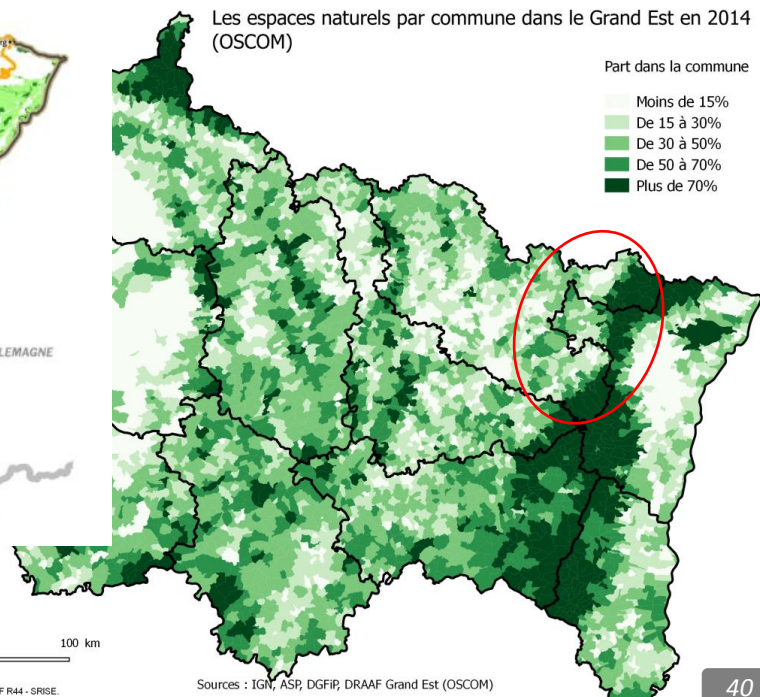
0 50 100 km

Réalisation : DRAAF R44 - SRISE.

Les espaces naturels par commune dans le Grand Est en 2014 (OSCOM)

Part dans la commune

- Moins de 15%
- De 15 à 30%
- De 30 à 50%
- De 50 à 70%
- Plus de 70%



Sources : IGN, ASP, DGFIP, DRAAF Grand Est (OSCOM)

3.1. Tirer parti de la richesse de nos ressources patrimoniales

- **Concilier développement territorial, évolution des paysages et préservation de la biodiversité**

Projet : *Candidature du Pays de Sarrebourg au titre de « Réserve de Biosphère de l'UNESCO »*

- **Renforcer les liens entre paysages, tourisme et cadre de vie pour développer l'attractivité résidentielle et touristique**

- **Valoriser le foncier (notamment agricole), sans le brader, par des opérations qualitatives et raisonnées**

Projet à développer : *initiatives expérimentales et innovantes en urbanisme, en lien SCOT/PNR*

Un destin commun

1. CONFORTER ET INNOVER

1.1. Tirer parti des 3 moteurs économiques du territoire : **industrie – tourisme – agriculture**

→ agriculture locale / filières lait-viande / circuits de proximité + écosystème industriel

1.2. Confirmer l'engagement du territoire dans une démarche **d'autonomie énergétique**

1.3. Garantir le maintien et le développement de pôles de **formations** sur le territoire pour **qualifier** nos jeunes et nos emplois

2. CONNECTER ET COMMUNIQUER

2.1. Jouer la carte du **transfrontalier** → initiatives en faveur du bilinguisme

2.2. Affirmer la complémentarité avec les **Métropoles** voisines → Valoriser le positionnement central du territoire

2.3. Développer l'offre de **mobilité** locale en intégrant les nouveaux modes de déplacement et de travail
→ moderniser les réseaux ferrés existants

3. ANTICIPER ET DYNAMISER

3.1. Tirer partie de la richesse de nos **ressources patrimoniales**

→ liens paysages / économie-tourisme / cadre de vie

3.2. Garantir un accès aux **services** pour l'ensemble de la population en s'appuyant sur l'armature urbaine existante

3.3. **Adapter** le territoire aux évolutions (transition énergétique, changement climatique, transition numérique)

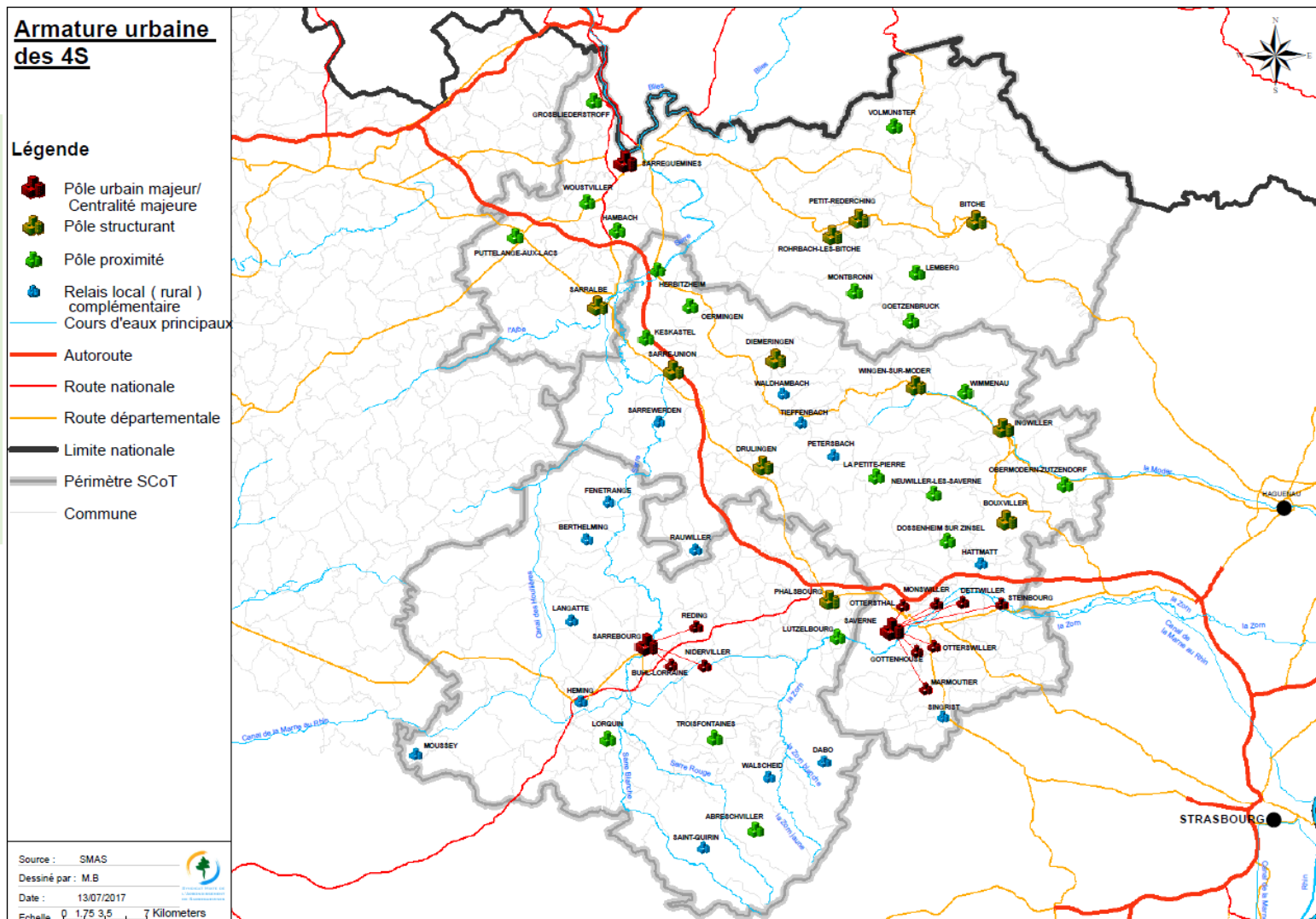
Une armature urbaine qui structure les bassins de vie

Une armature urbaine multipolaire structurée par des villes centres, des pôles urbains et un réseau de bourgs centres qui assurent l'accès aux services et équipements pour l'ensemble de la population

L'armature urbaine structure le territoire et constitue la force de notre ruralité par le rayonnement des pôles, bourg-centres et petites centralités

Une organisation territoriale toutefois fragile

=> Enjeux au niveau du maintien des services, santé, mobilité,...

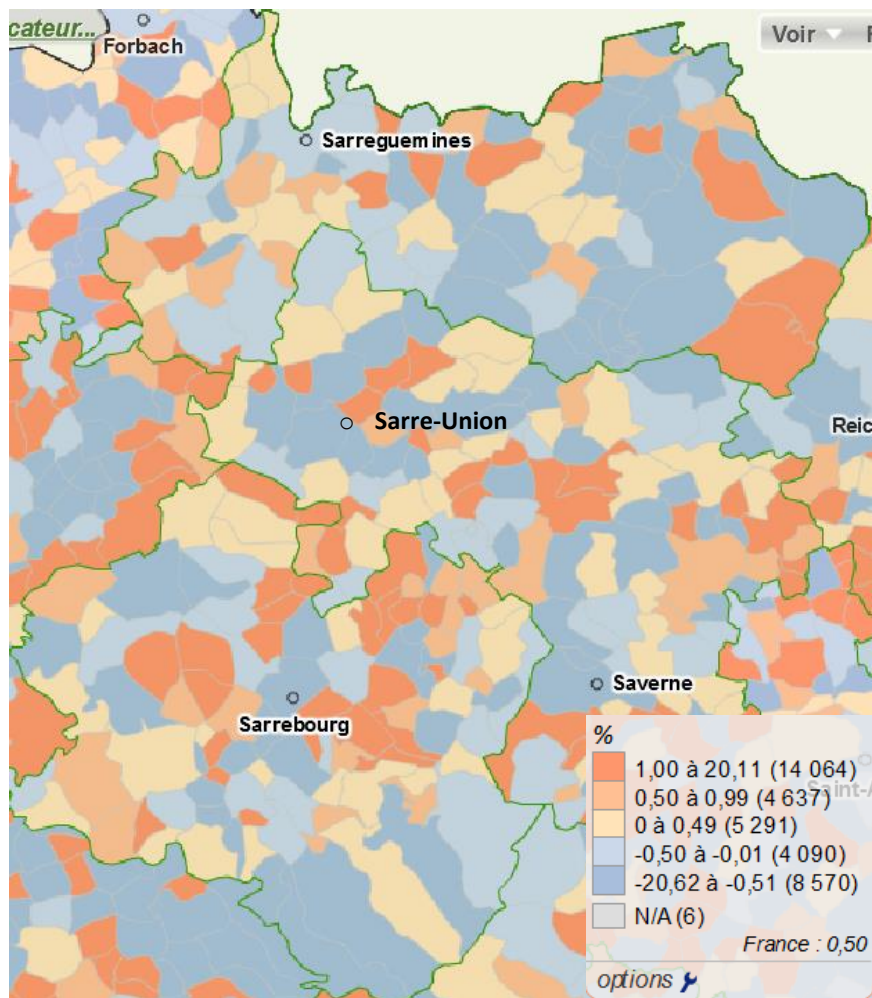


Des centralités en perte d'attractivité

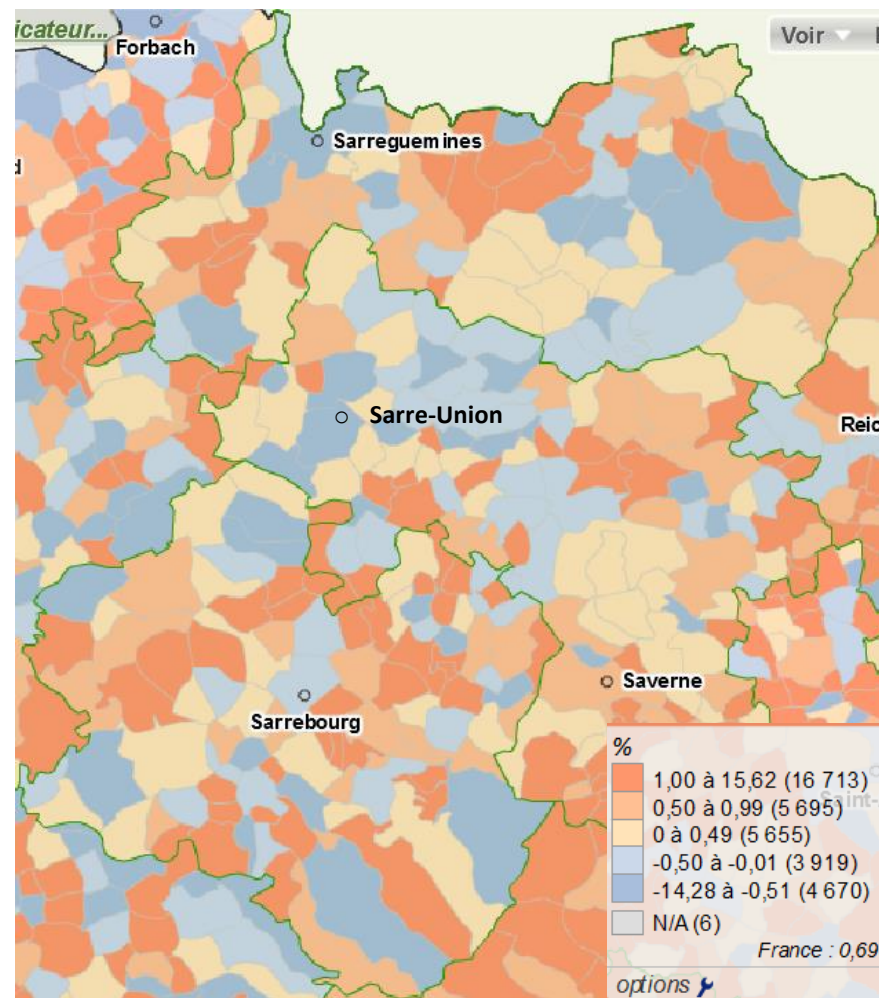
Cependant l'attractivité du territoire et notamment des pôles urbains est ralentie. La population diminue en raison d'un solde migratoire négatif particulièrement dans les centralités.

Dans ce contexte le maintien des services publics et privés se pose (médical, commerce, de la mobilité) ce qui vient affaiblir notre ruralité...

Evolution de la population 2008-2013



Evolution de la population 1999-2008

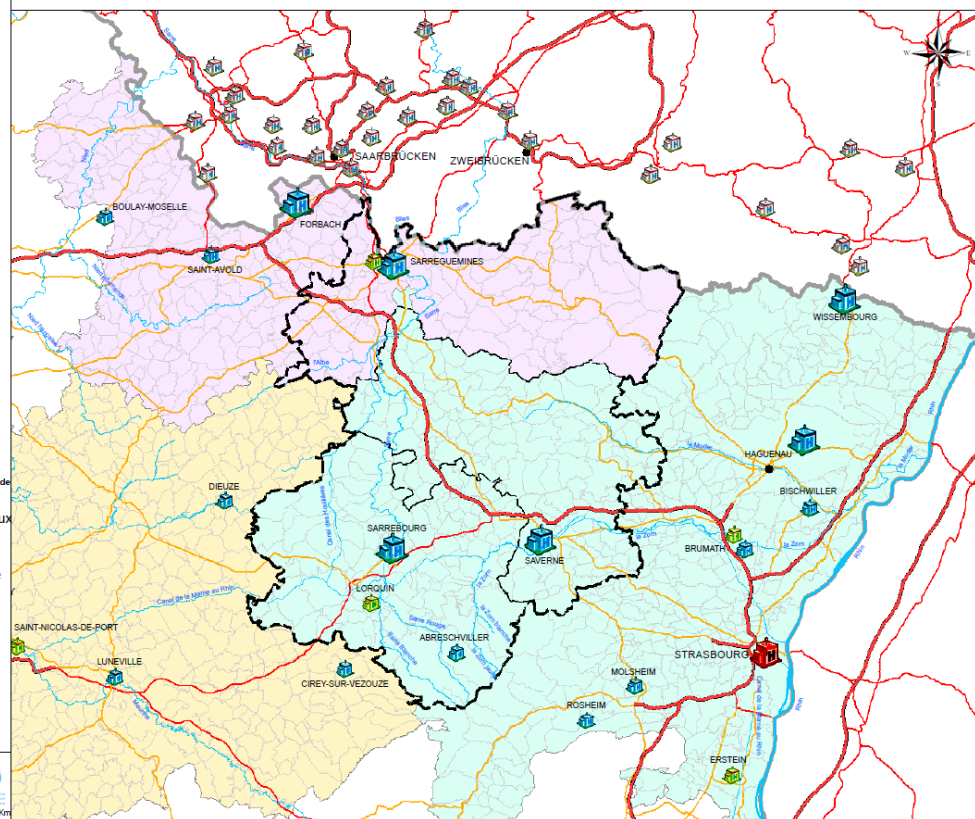


Un évolution de l'offre de santé en inadéquation avec l'évolution des besoins

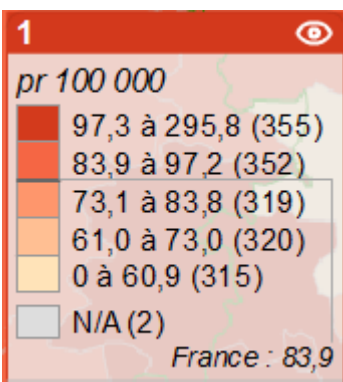
Une menace de pénurie en offre de médecins généralistes et une part grandissante de médecins généralistes de + de 55 ans

⇒ **Un risque de désertification médicale à prévenir...**

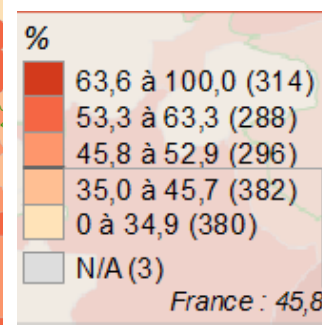
Les centres hospitaliers sont au nombre de 3 sur le territoire des 4S. Desservant des territoires peu denses, leur pérennité est en jeu et devra être assurée via une mise en réseau.



Densité de médecins généralistes



Part des MG de + de 55 ans



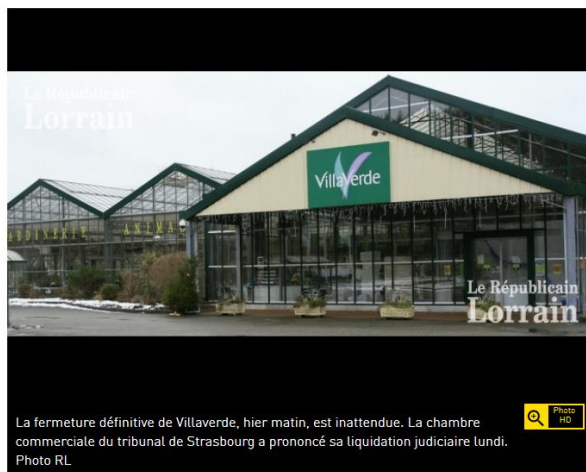
Le dynamisme des bourgs centre à sauvegarder

SOCIAL

Fermeture de magasins à Bitche : quinze salariés sur le carreau

Coup dur pour le commerce bitchois. La jardinerie Villaverde a fermé ses portes hier. 7 salariés sont licenciés. BM et ED doivent aussi baisser leur rideau très prochainement.

VU 3782 FOIS | LE 13/01/2017 À 09:00 | MIS À JOUR À 09:56



Centre ville de Sarrebourg



Grand Rue à Sarre Union



Centre ville de Saverne

3.2. Garantir un accès aux services pour l'ensemble de la population en s'appuyant sur l'armature urbaine existante

- **Coordonner une offre de santé complémentaire** (notamment pour répondre aux besoins liés au vieillissement et à la dépendance)

Enjeu à développer : *complémentarité des hôpitaux, y compris au niveau transfrontalier, dans un souci de service de proximité*

Projet : *développement de l'activité de médecine nucléaire à l'hôpital de Sarreguemines avec l'installation d'un « PET-Scan »*

- **Renforcer nos bourgs-centres fragiles (locomotives) pour conforter l'armature urbaine jusqu'au niveau de proximité**
- **Garantir un maillage équilibré de l'offre commerciale en adéquation avec les besoins de la population**
(équilibre commerces de périphérie / de centres-bourgs)

Un destin commun

1. CONFORTER ET INNOVER

1.1. Tirer parti des 3 moteurs économiques du territoire : **industrie – tourisme – agriculture**

→ agriculture locale / filières lait-viande / circuits de proximité + écosystème industriel

1.2. Confirmer l'engagement du territoire dans une démarche **d'autonomie énergétique**

1.3. Garantir le maintien et le développement de pôles de **formations** sur le territoire pour **qualifier** nos jeunes et nos emplois

2. CONNECTER ET COMMUNIQUER

2.1. Jouer la carte du **transfrontalier** → initiatives en faveur du bilinguisme

2.2. Affirmer la complémentarité avec les **Métropoles** voisines → Valoriser le positionnement central du territoire

2.3. Développer l'offre de **mobilité** locale en intégrant les nouveaux modes de déplacement et de travail
→ moderniser les réseaux ferrés existants

3. ANTICIPER ET DYNAMISER

3.1. Tirer partie de la richesse de nos **ressources patrimoniales**

→ liens paysages / économie-tourisme / cadre de vie

3.2. Garantir un accès aux **services** pour l'ensemble de la population en s'appuyant sur l'armature urbaine existante

3.3. **Adapter** le territoire aux évolutions (transition énergétique, changement climatique, transition numérique)

Une vulnérabilité liée aux risques naturels

Le territoire est aussi soumis aux enjeux du changement climatique et connaît une vulnérabilité en termes de risques inondations (ainsi que pour l'agriculture). Le changement climatique touche aussi particulièrement la forêt.



Risque - Communes concernées par un PPRN (Plan de Prévention des Risques Naturels)

Région Alsace - Lorraine - Champagne-Ardenne (ALCA)

Légende :

- Préfecture de région
- Préfecture de département
- Sous-Préfecture
- Limite de commune
- Limite de département
- Limite de région
- Limite de la région ALCA
- Limite des autres régions 2016
- Limite d'Etat
- Cours d'eau principaux

PPRN

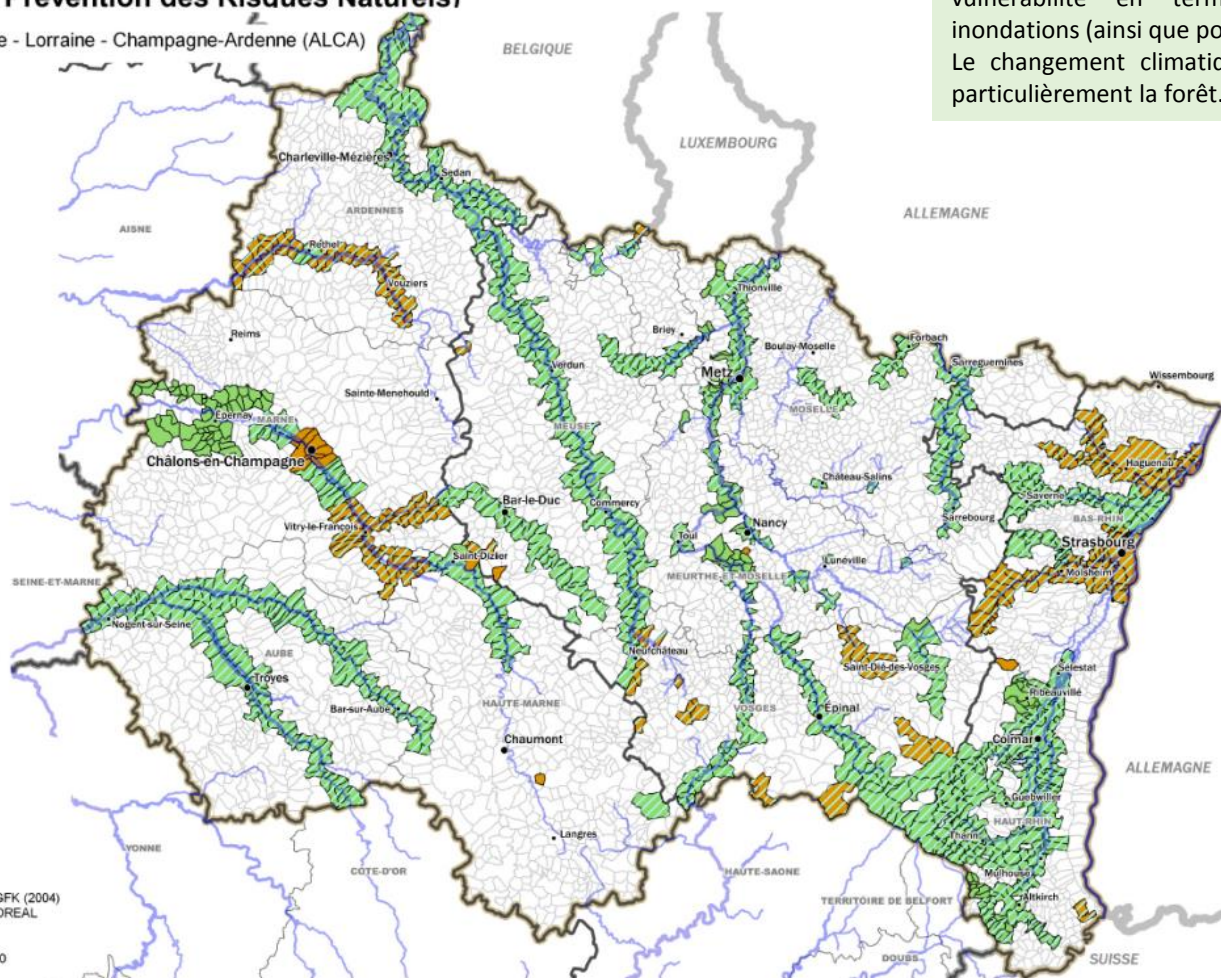
- Approuvé
- Prescrit

PPRN de type Inondation

- PPRN de type Inondation

0 25 50 km

Fonds de carte : ©IGN GEOFLA® (2014), GFK (2004)
Source : Base GASPARD - DREAL Alsace - DREAL
Champagne-Ardenne
Créé le 04/03/2015 par DREAL Lorraine
Echelle numérique (Format A3) : 1/1 140 000



Un territoire de transition ...



Usine de traitement de déchets organiques du Sydeme



Déploiement de la fibre optique



Friche du collège St Augustin, Bitche



Inondation, Alsace Bossue

Des actions engagées en faveur de la transition énergétique et écologique

Actions	SCOT de l'arrondissement de Sarrebourg	SCOT de l'arrondissement de Sarreguemines	SCOT de la Région de Saverne / Alsace Bossue
TEPCV	CC	CASC	PETR
Plateforme de rénovation énergétique	CC	CASC	PETR
Espace Info Energie	PETR	Pays	PETR
Plan Climat Air Energie Territorial	/	CASC - CC	PETR
Leader	/	Pays	PETR
Autres...	Agenda 21 (Sarrebourg) Projet de candidature « réserve biosphère UNESCO » (PETR) Ecologie industrielle (CC) Pôle déchet avec programme « zéro déchet » (PETR)	Plan Paysage (CC) Conseiller en énergie partagée (CASC)	Fédération française de la construction passive (Saverne) Plan Paysage (CC) Parc éolien (CC)



3.3. Adapter le territoire aux évolutions

- Réduire la vulnérabilité du territoire au changement climatique : inondations, coulées de boues, récoltes agricoles, forêts, etc.

- Veiller à un usage rationnel des déchets

Projet en cours :

Site de méthanisation Méthavos à Sarreguemines

Pôle déchet avec programme « zéro déchet » (Pays de Sarrebourg)



- Accompagner la reconquête des friches du territoire (vocation économique, renaturation, etc.)

Les territoires de SCoT des « 4S »
Sarreguemines – Sarrebourg – Sarre Union / Saverne

PRIORITÉS COMMUNES

- **Tirer parti de notre positionnement géographique « central » :**
une densité rurale au cœur de grands bassins de vie urbains
- **Développement économique :** s'appuyer sur l'écosystème industriel et capitaliser sur le cadre de vie et les ressources naturelles, vecteurs d'image/qualité de vie et support économique (agriculture, tourisme)
- **Travailler en complémentarité, vers un destin commun**
(économie, transports et déplacements, bilinguisme...)